

உயோக்யோ

RÉSUMÉ

- # 1. Le rôle du gouvernement du Nunavut

- ## 2. Examen technique

- ### 3. Conclusions

- [illegible]

2. $\Lambda C_{n-1} \leq \Pi \sigma^c$ $\varphi \Gamma \varphi \sigma^{\varphi b}$

3. $\mathcal{D}P\dot{C}P\triangleleft^c$

1.0 LE RÔLE DU GOUVERNEMENT DU NUNAVUT

- 

1.1 $\triangleleft \supset^b \subset \triangleright \prec^c$ $\lfloor \lceil \Delta^c$

1.1 LOIS PERTINENTES

Voici quelques lois et règlements pertinents :

- *Loi sur la faune et la flore;*
- *Loi sur la protection de l'environnement;*
- *Loi sur la santé publique;*
- *Loi sur les scientifiques;*
- *Loi sur les langues officielles;*
- *Règlement sur les lieux archéologiques et paléontologiques du Nunavut.*

[illegible]

- ስለረገጡ መኖር ለፍጥነት
- ለጥናታዊ ምርመራ ነጻነት ለፍጥነት
- ለመጥፋት ምርመራ ለፍጥነት
- ምርመራዊ ምርመራ ለፍጥነት
- ምርመራዊ ምርመራ ለፍጥነት
- ምርመራዊ ምርመራ ለፍጥነት
- ምርመራዊ ምርመራ ለፍጥነት
- ምርመራዊ ምርመራ ለፍጥነት

1.2 SIVUMUT ABLUQTA

- La vision de Sivumut Abluqta consiste à gérer et à exploiter les ressources naturelles de manière responsable et profitable pour les Nunavummiuts.



1.3 $\Delta^b \subset \Delta^c \subset \Delta^c$

1.3 POLITIQUES PERTINENTES

- **Parnautit** (stratégie d'exploration et d'exploitation minières du GN)
- **Tunngasaiji** (stratégie touristique du GN)
- **Working Together for Caribou** (stratégie de gestion du caribou du GN)
- **Ingirrasiliqta** (stratégie des transports du GN)



1.4 INUIT QAUJIMAJATUQANGIT

Le Plan provisoire d'aménagement du territoire du Nunavut doit cadrer avec le savoir traditionnel Inuit:

- **Pijitsirniq** : servir la famille et la collectivité;
- **Qanuqtuurniq** : innovation et ingéniosité dans la recherche de solutions;
- **Avatittinnik Kamatsiarniq** : respect et soin de la terre, de la faune et de l'environnement;
- **Aajiiqatigiinniq** : discuter et développer des consensus pour la prise de décision

በበኛር፡ሚኒስቴር ወይም ጉዳት
 ሊቀንጥል የሚችል ነው።
 ከሆነም በአጠቃላይ የሚከተለው
 አመልካቂነት ይኖራል፡

- **ለኦሞክሮች፡** ለኦሞክሮችም ብረ
 ብረት/ወይንምም ለሆነውም
 ብረት/ወይንምም ለሆነውም.
- **ክፍል፡** ለክፍል ከክፍል ለክፍል
 ብረት ክፍል፡
- **ለክፍል፡** ለክፍል ከክፍል፡ ለክፍል፡
 ለክፍል፡ ለክፍል ከክፍል፡ ለክፍል፡
- **ለክፍል፡** ለክፍል ከክፍል፡ ለክፍል፡
 ለክፍል፡ ለክፍል ከክፍል፡ ለክፍል፡

[illegible]

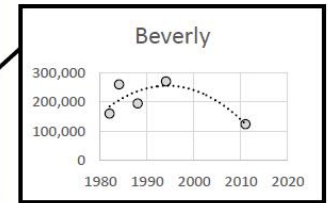
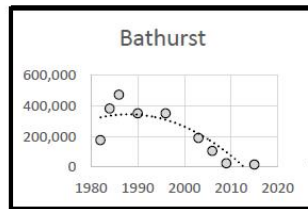
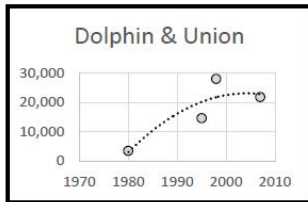
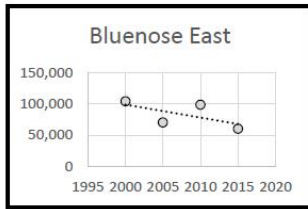
$\Delta \rho_L^z \propto \frac{1}{\sqrt{N}} \left(\frac{\partial \rho_L^z}{\partial \mu} \right)_{T=0}$

GN - PRINCIPALES QUESTIONS ET RECOMMANDATIONS

- Protection du caribou
- Développement économique
- Infrastructure communautaire et de transport
- Restrictions en matière d'aménagement que les Nunavummiuts appuient
- Portée appropriée de la première mouture du plan

- $\mathcal{C}^b \mathcal{C}^c \rightarrow \mathcal{C}^b \mathcal{C}^c$
- $\mathcal{C}^b \mathcal{C}^c \rightarrow \mathcal{C}^b \mathcal{C}^c$
- $\mathcal{C}^b \mathcal{C}^c \rightarrow \mathcal{C}^b \mathcal{C}^c$
 $\mathcal{C}^b \mathcal{C}^c \rightarrow \mathcal{C}^b \mathcal{C}^c$
- $\mathcal{C}^b \mathcal{C}^c \rightarrow \mathcal{C}^b \mathcal{C}^c$
 $\mathcal{C}^b \mathcal{C}^c \rightarrow \mathcal{C}^b \mathcal{C}^c$
- $\mathcal{C}^b \mathcal{C}^c \rightarrow \mathcal{C}^b \mathcal{C}^c$
 $\mathcal{C}^b \mathcal{C}^c \rightarrow \mathcal{C}^b \mathcal{C}^c$

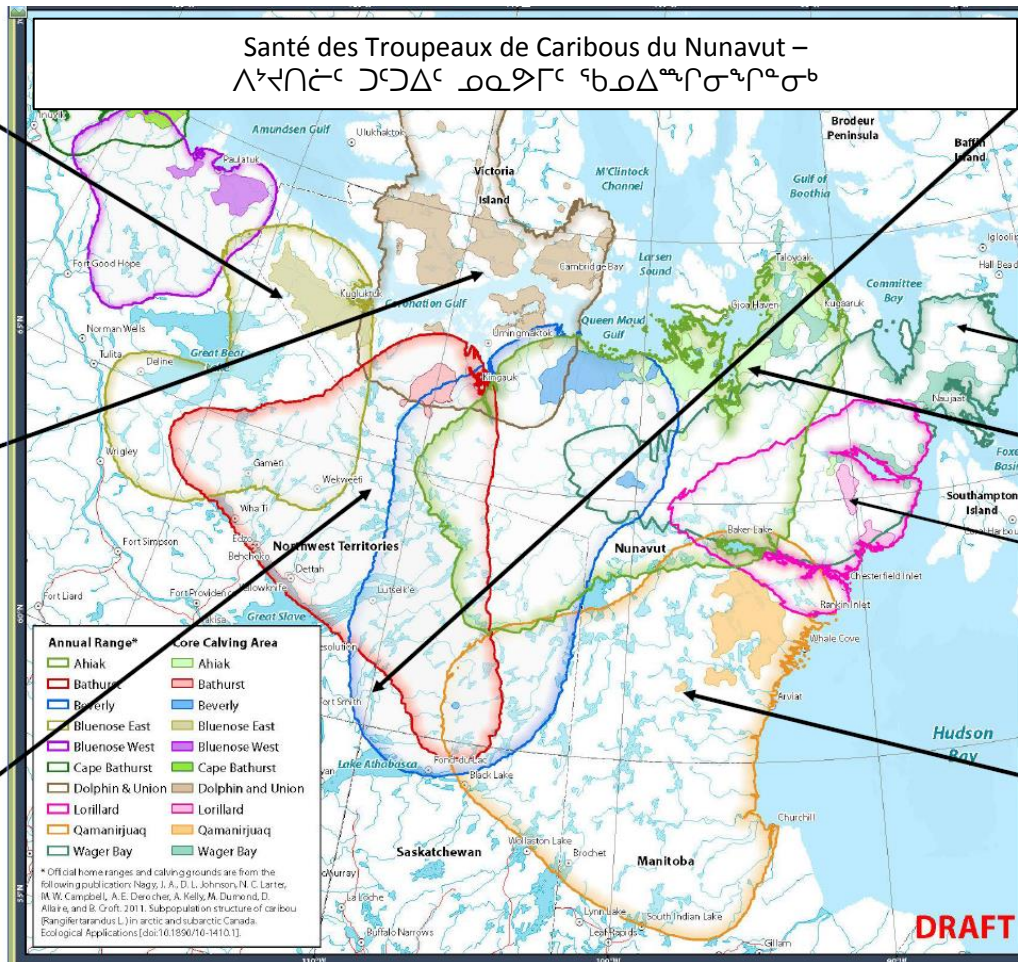
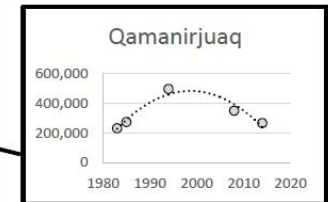
Santé des Troupeaux de Caribous du Nunavut – ᐱᓪᓴᐅᐅᓪᓴᓪᓴ ᐅᓇᓂᓪᓴ ᓴᓄᐅᓴᐅᓴᐅᓴᐅᓴᐅᓴ



Wager Bay ??

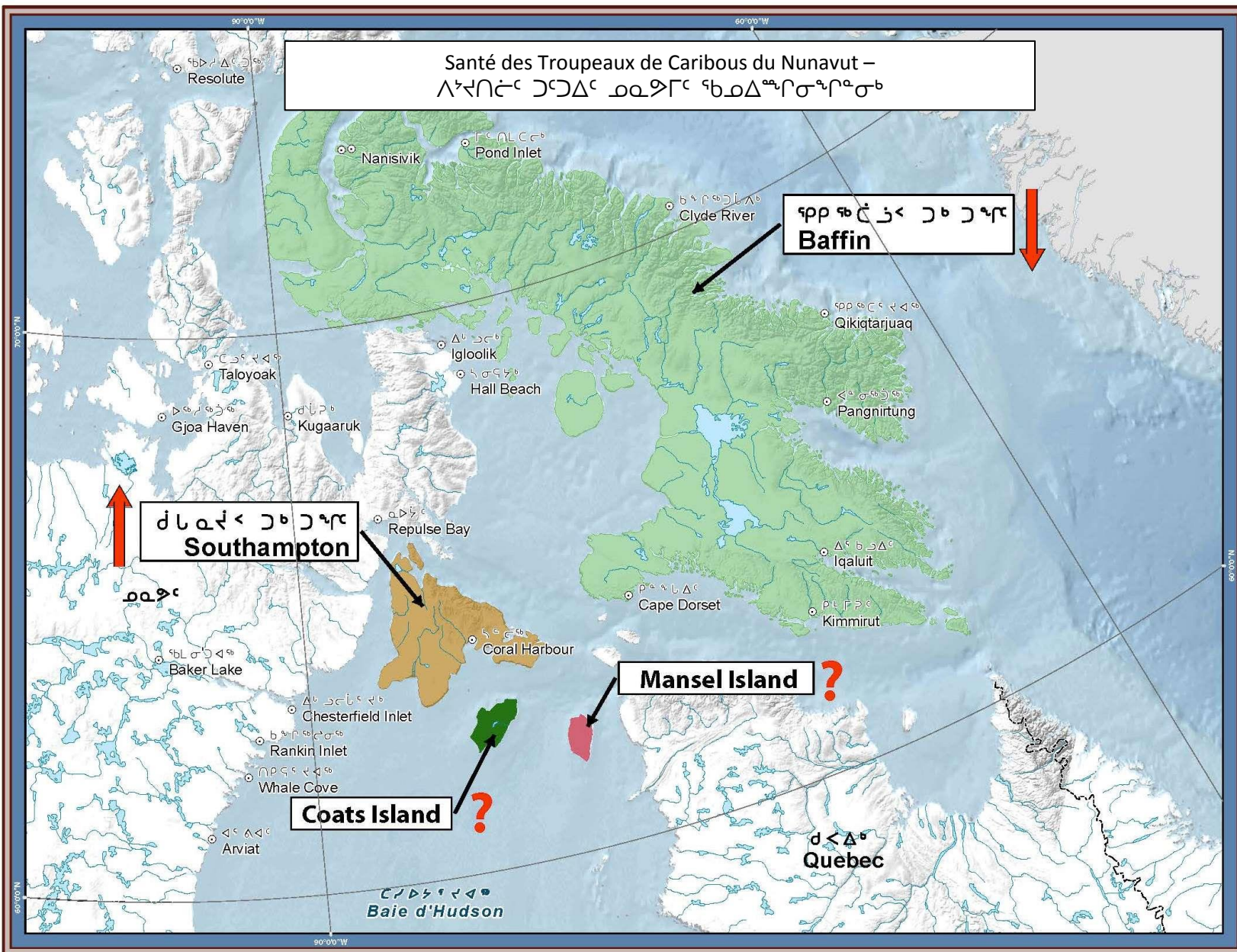
Ahiak ??

Lorillard ??



- Nous avons beaucoup de connaissances (venant de l’Inuit qaujimajatuqangit et des sciences) sur la santé des troupeaux de caribous du Nunavut, mais nous en avons encore à apprendre.
- ᓴᓄᐅᓴᐅᓴᐅᓴᐅᓴᐅᓴ (ᐅᓇᓂᓪᓴ ᓴᓄᐅᓴᐅᓴᐅᓴᐅᓴᐅᓴᐅᓴ ᐅᓴᓴ ᓴᓄᐅᓴᐅᓴᐅᓴᐅᓴᐅᓴᐅᓴ) ᐅᓴᐅᓴᐅᓴ ᓴᓄᐅᓴᐅᓴᐅᓴᐅᓴᐅᓴᐅᓴ ᐱᓪᓴᐅᐅᓪᓴᓪᓴ ᐅᓇᓂᓪᓴ, ᐅᓴᓴᓴ ᓴᓴ ᐅᓴᐅᓴᐅᓴᐅᓴᐅᓴᐅᓴᐅᓴ.

Santé des Troupeaux de Caribous du Nunavut – ᐱᓕᓕᓐ ᐱᓐᐱᓐ ᐱᓐᐱᓐ ᐱᓐᐱᓐ



Augmentation du cheptel

Cycle de renouvellement de la population d'environ 40 à 50 ans

Période sans restrictions

Baisse de la reproduction en raison de perturbations

Aucune incidence sur la reproduction

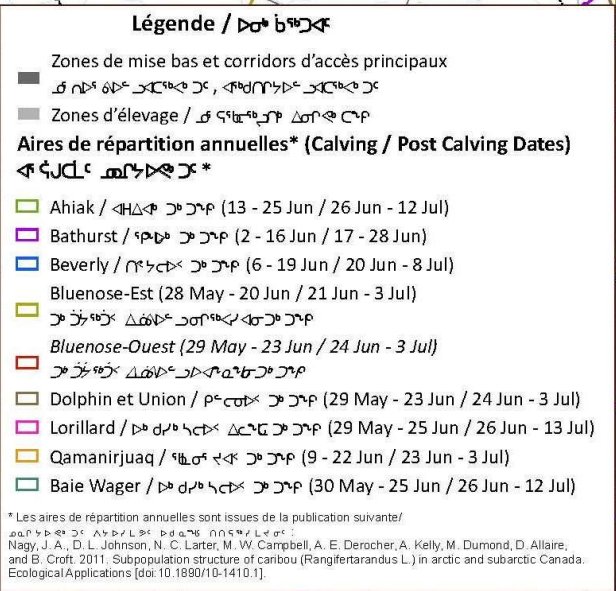
Impact des perturbations :

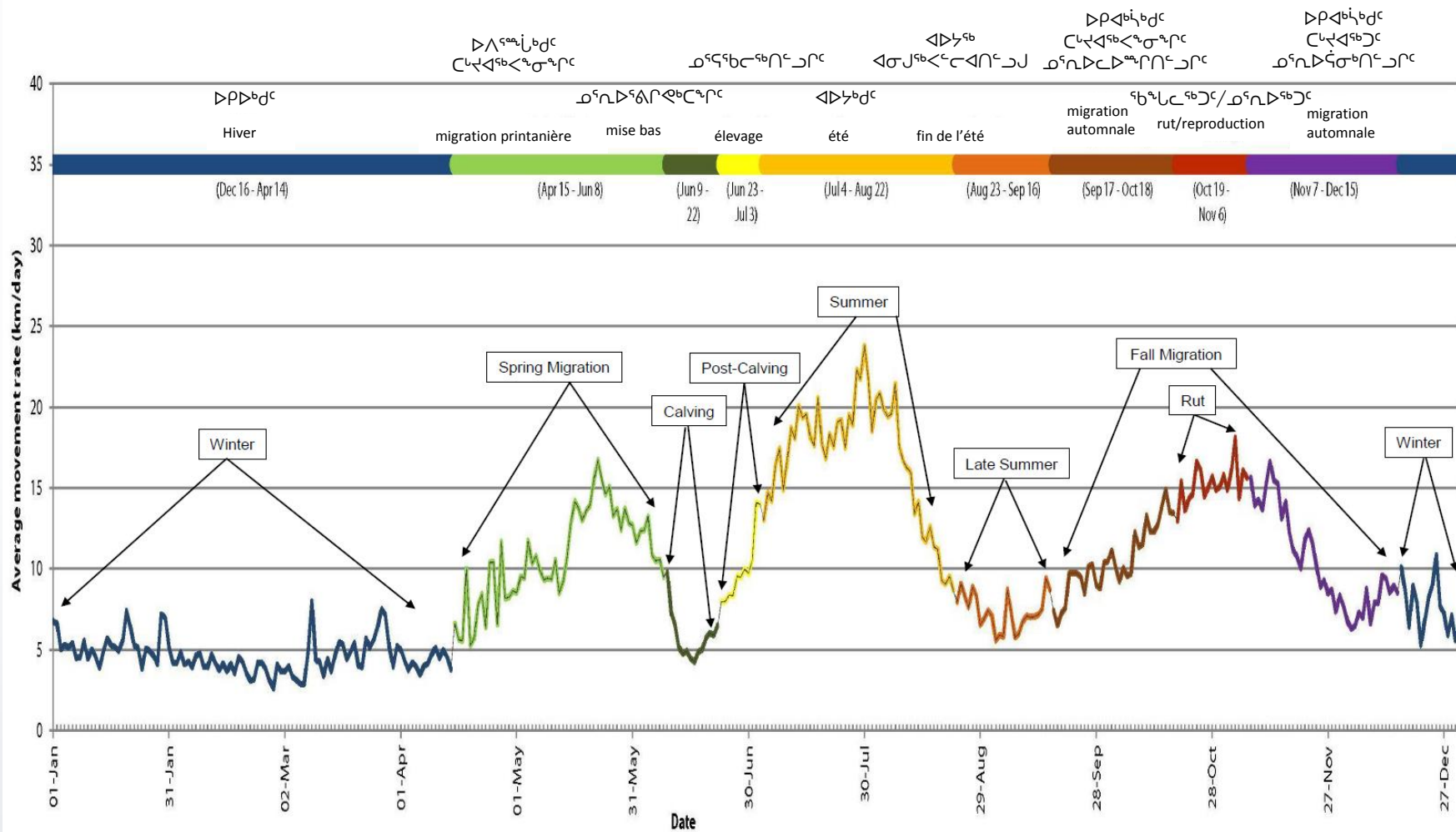
1. qu'il y aura moins de caribous à chasser;
2. que les restrictions liées au nombre de captures seront imposées plus longtemps (récolte totale autorisée);
3. que l'importance des effets dépendra de l'ampleur des perturbations.

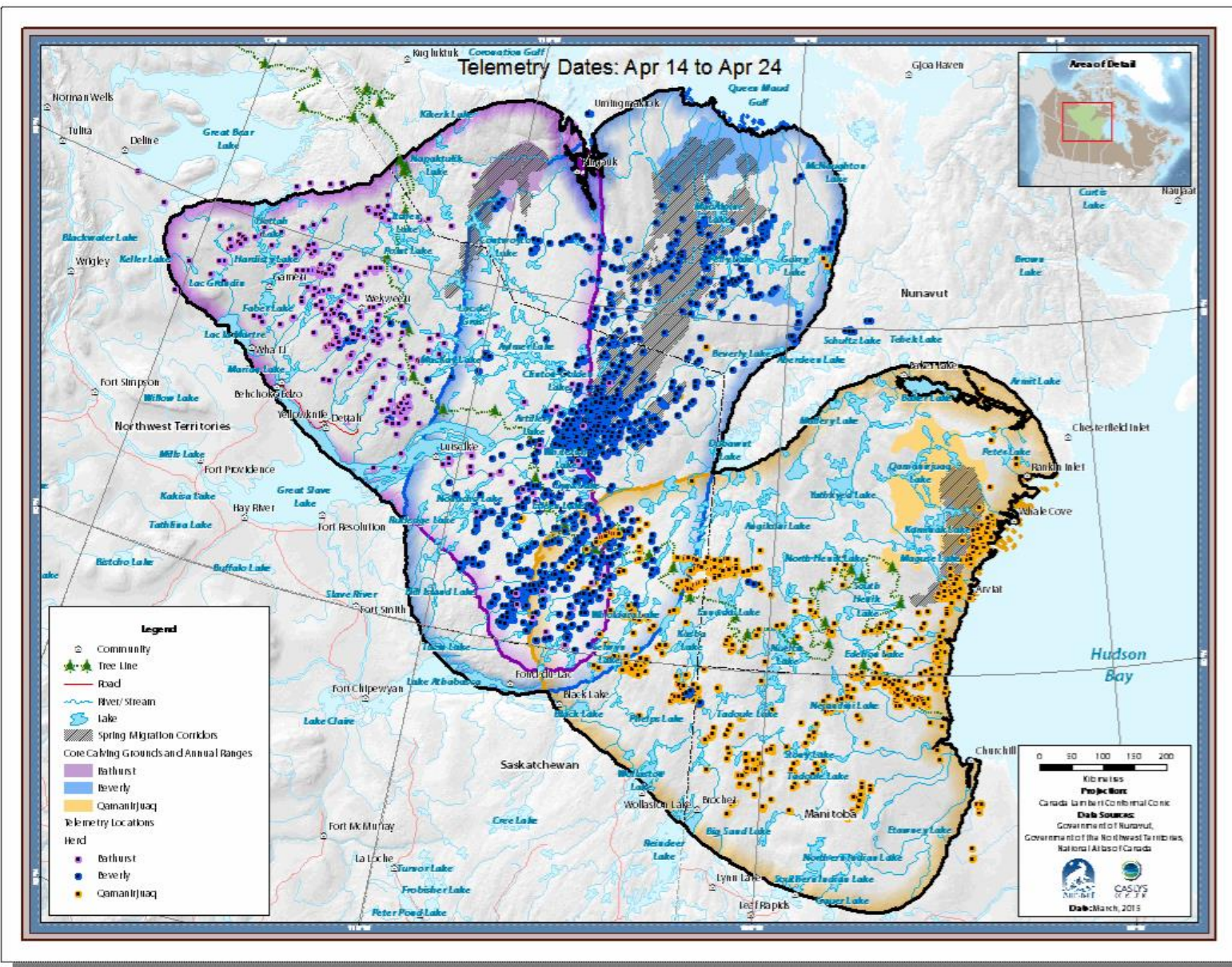
Texte explicatif :

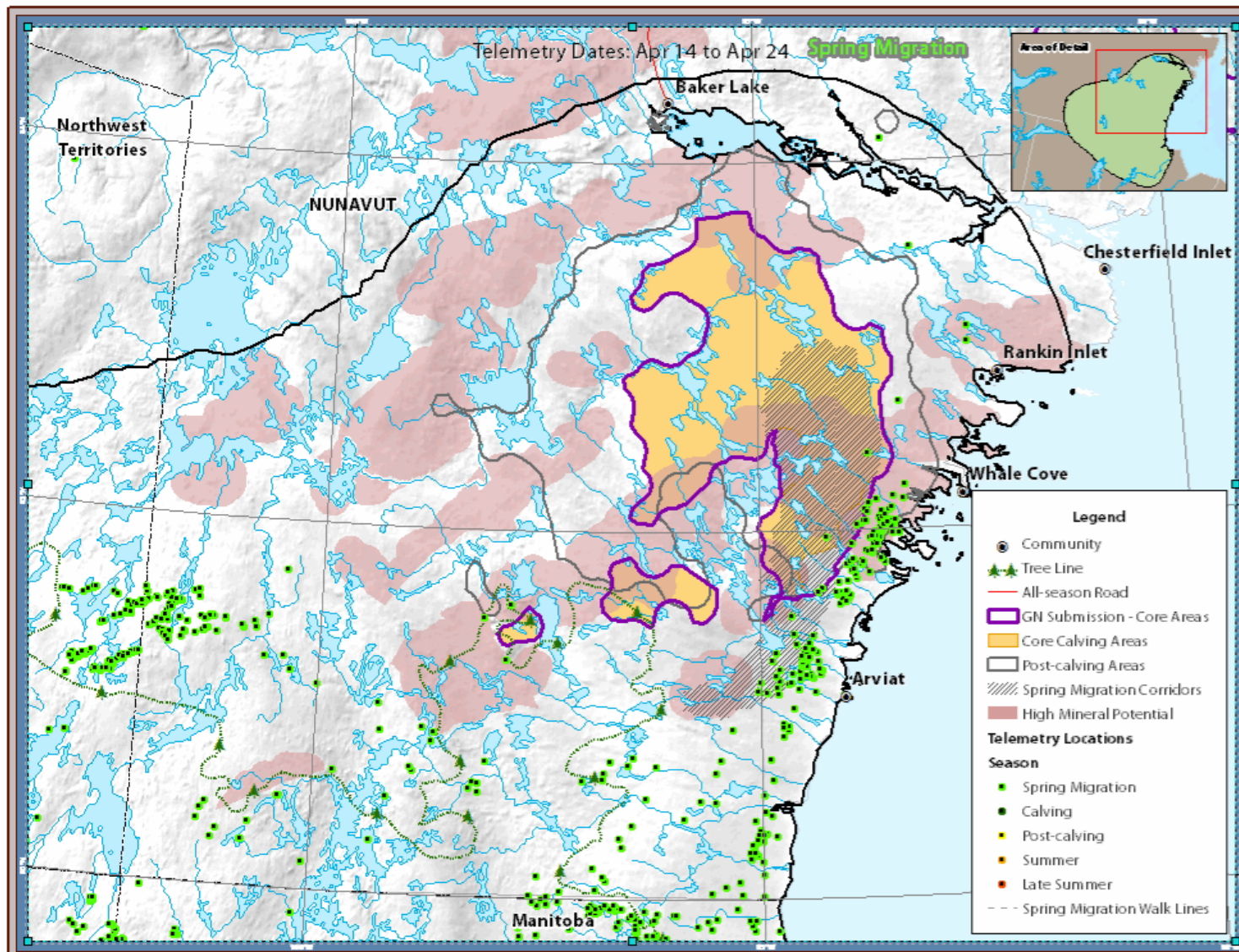
1. D'où l'on peut conclure que :
 1. D'où l'on peut conclure que :
 2. D'où l'on peut conclure que :
 3. C'est-à-dire que :

- 









[illegible]

| DNLUP - Aménagements Interdits | NSA | | Kitikmeot | | Kivalliq | | Qikiqtani | |
|--|---|---|---|--|---|---|---|---|
| Élément terrestre | Territoire terrestre (km²) | % du territoire terrestre de la région du Nunavut | Territoire terrestre (km²) | % du territoire terrestre de la région | Territoire terrestre (km²) | % du territoire terrestre de la région | Territoire terrestre (km²) | % du territoire terrestre de la région |
| Exploration et exploitation minières | 383,472 | 18.26% | 187,099 | 31.18% | 116,777 | 25.62% | 79,597 | 7.62% |
| Carrières | 379,423 | 18.07% | 185,418 | 30.90% | 115,643 | 25.37% | 78,362 | 7.50% |
| Centrales hydroélectriques et infrastructure connexe | 382,747 | 18.23% | 187,099 | 31.18% | 116,738 | 25.61% | 78,910 | 7.56% |
| Infrastructure linéaire | 377,967 | 18.00% | 185,418 | 30.90% | 115,643 | 25.37% | 76,905 | 7.36% |
| Études pertinentes, sauf la recherche scientifique non menée en vue d'activités d'exploitation | 371,325 | 17.68% | 187,872 | 31.31% | 116,753 | 25.62% | 66,700 | 6.39% |
| Structures touristiques permanentes | 57,153 | 2.72% | 24,896 | 4.15% | 30,174 | 6.62% | 2,083 | 0.20% |
| Aménagements nuisibles | 225,858 | 10.76% | 125,478 | 20.91% | 75,851 | 16.64% | 24,529 | 2.35% |
| Élément maritime | Territoire maritime (km²) | % du territoire maritime de la région du Nunavut | Territoire maritime (km²) | % du territoire maritime de la région | Territoire maritime (km²) | % du territoire maritime de la région | Territoire maritime (km²) | % du territoire maritime de la région |
| Navigation maritime | 73,178 | 5.59% | 49,158 | 20.10% | 343 | 0.20% | 23,677 | 2.64% |
| Élimination dans la mer | 47,061 | 3.60% | 746 | 0.31% | 962 | 0.57% | 45,354 | 5.06% |
| Élément terrestre et maritime | Territoire terrestre/ Territoire maritime (km²) | % of NSA Land /Territoire maritime | Territoire terrestre/ Territoire maritime (km²) | % of Region Land /Territoire maritime | Territoire terrestre/ Territoire maritime (km²) | % du territoire terrestre de la région /Territoire maritime | Territoire terrestre/ Territoire maritime (km²) | % du territoire terrestre de la région /Territoire maritime |
| Exploration et exploitation gazières et pétrolières | 390,251 | 18.58% | 187,894 | 31.32% | 116,777 | 25.62% | 85,581 | 8.20% |
| | 168,591 | 12.88% | 23,572 | 9.64% | 3,387 | 2.02% | 141,633 | 15.80% |
| Prospection sismique | 5,543 | 0.26% | 2,625 | 0.44% | 39 | 0.01% | 2,879 | 0.28% |
| | 43,717 | 3.34% | 746 | 0.31% | 16 | 0.01% | 42,956 | 4.79% |



- 1,44 milliard de dollars en retombées économiques (retombées directes et indirectes, et emploi induit);
- 1,42 milliard de dollars en recettes fiscales (impôt des gouvernements fédéral et territoriaux, et redevances).

- \$1.44 ለርብሮት ምዕብራይስጥ ልዩ ልዩ ስራዎች (ጋራ ስራዎች, ጋራ ስራዎች, ልዩ ስራዎች ለሰራተኛው, ልዩ)
- \$1.42 ለርብሮት ከሰራተኛው ልዩ ልዩ ስራዎች (ሰራተኛው ስራዎች, ሰራተኛው ስራዎች, ሰራተኛው ስራዎች, ሰራተኛው ስራዎች)



- Le secteur minier emploie un grand nombre de Nunavummiuts.
- L'augmentation des revenus atténue la pression exercée sur les programmes et services sociaux.

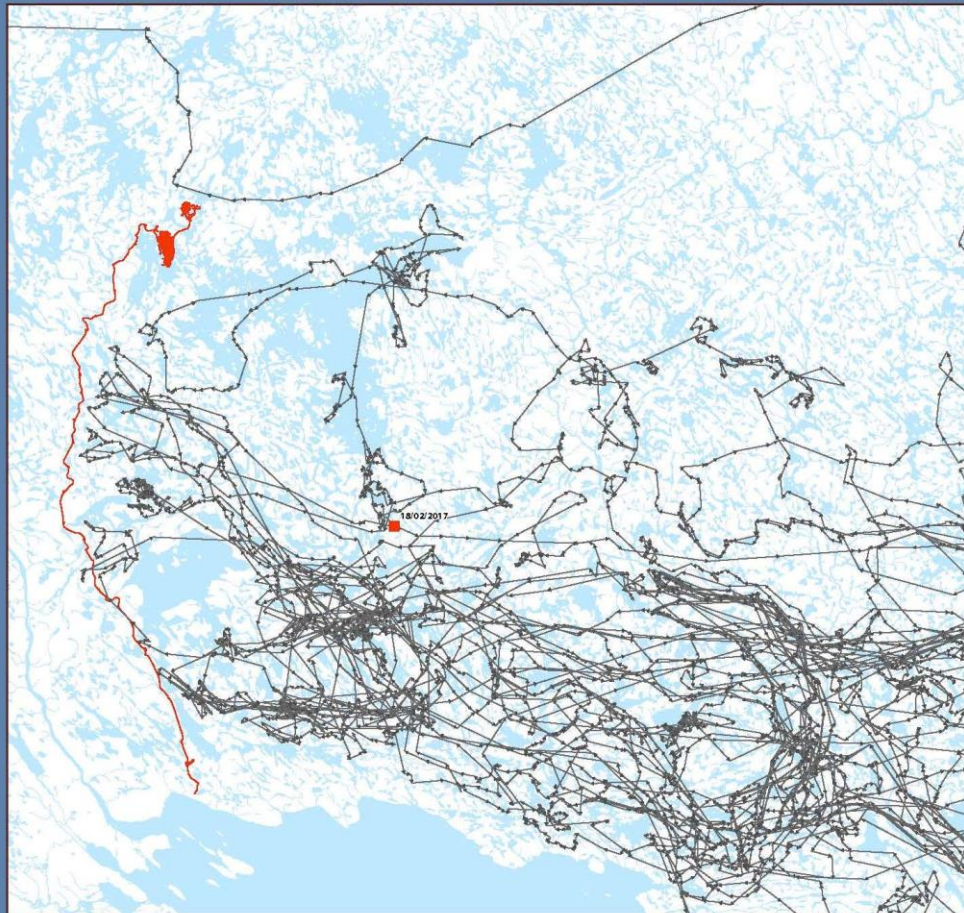
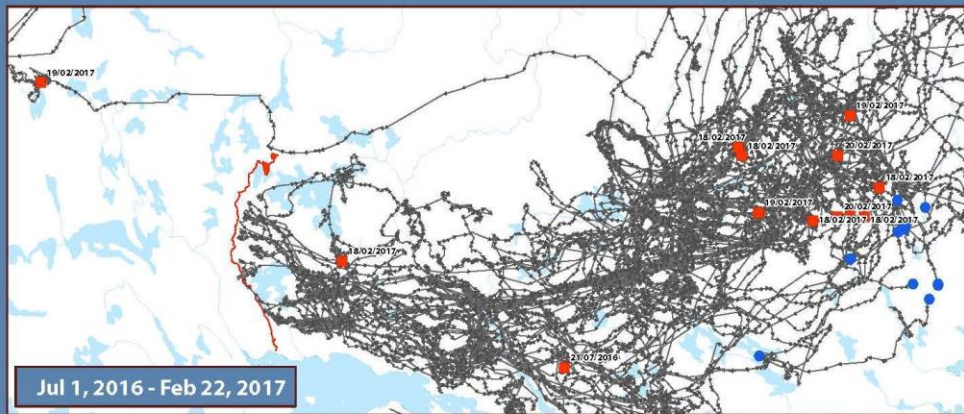
[illegible]

- L'impôt et les redevances sont des sources de revenus pour les gouvernements.
- Grâce à l'augmentation de leur budget, ils peuvent offrir des programmes et services plus nombreux et de meilleure qualité.

[illegible]







- Le GN collabore souvent avec l'industrie pour surveiller la santé des troupeaux de caribous, ce qui favorise une gestion adaptée aux écosystèmes et aux sites.
- L'objectif : un développement économique durable et des troupeaux en santé.



3.0 3PCC▷↵

3.0 CONCLUSIONS

- Le parachèvement du Plan provisoire d'aménagement du territoire du Nunavut est une priorité du gouvernement.
- Il est nécessaire de modifier ce plan pour assurer un équilibre entre les objectifs environnementaux et économiques.
- Le GN continuera de collaborer avec tous les intervenants, y compris la Commission d'aménagement du Nunavut, pour veiller à ce que ce plan donne les résultats escomptés.



ᠮᠡᠷᠴᠢ
MERCI

Questions ou commentaires

Personne-ressource :

Téléphone : 867 975-7765

Courriel : arobinson@gov.nu.ca

ᐃᐱᑦᐃᓂᑦ ᐅᕙᑐ ᐅᑦᐃᓯᑭᑦ
ᑐᕋᓯᓂᐃᐱᑦ

▷ᵇᶜ▷ᶜ: (867) 975-7765

Δ⁹ᵃᵣᵃᵇC▷*:arobinson@gov.nu.ca