

Présentation par Glencore Ébauche du plan d'aménagement des terres du Nunavut

Septembre 2022

Qui nous sommes

En un coup d’œil

À titre de l’une des plus grandes entreprises de ressources naturelles au monde, nous transformons l’industrie mondiale des matières premières depuis près d’un demi-siècle, en acquérant des actifs industriels dont l’histoire est encore plus ancienne.

Une des plus grandes entreprises de ressources naturelles au monde

Env.
150

sites

35

pays

>30

bureaux de commercialisation

Deux secteurs d’activités

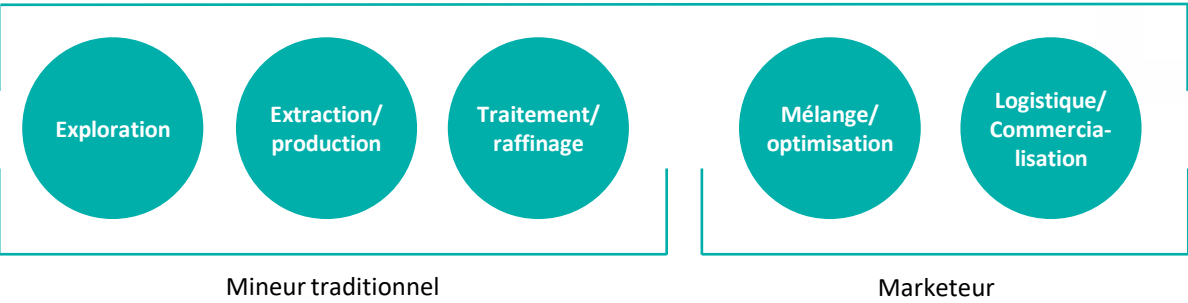


Industriel



Commercialisation


Glencore



Légende de la carte

● Sites industriels | ● Bureau de commercialisation/autre | ● Siège





Métaux et minéraux

Cu	Cuivre	Co	Cobalt
Ni	Nickel	Zn	Zinc/plomb
Fe Alliage	Ferro-alliages	Al	Aluminium
Fe	Minerai de fer		

Éléments clés – Glencore

- Glencore exploite des mines et des fonderies dans les régions nordiques, notamment au Canada et en Norvège. La rivière Hackett présente un potentiel pour le développement et l'exploitation.
- Glencore a fait ses preuves en tant que société minière responsable au Canada.
- Glencore souscrit au principe de durabilité : nous mettons l'accent sur la sécurité, l'environnement, la santé et les droits des collectivités et les droits de la personne, dans le respect des pratiques exemplaires du secteur et des normes et lignes directrices internationales.
- Glencore examine périodiquement ses actifs d'exploration et d'exploitation pour trouver des ressources supplémentaires et de nouvelles possibilités d'exploitation.

Éléments clés – le Canada et le Nunavut

- Le Canada est l'une des juridictions minières les mieux établies au monde grâce à la stabilité économique et politique du pays.
- L'engagement du secteur minier canadien en faveur de pratiques environnementales et sociales responsables par le biais du développement durable est reconnu à l'échelle internationale.
- Le Nunavut présente un grand potentiel minéral, mais son éloignement, ses déficiences en matière d'infrastructure et son exposition au climat arctique compliquent les considérations économiques liées à l'exploitation des ressources naturelles dans la région.
- Les exigences et les processus du Nunavut pour l'évaluation et l'examen des projets d'infrastructure et d'exploitation des ressources naturelles sont bien établis et solides.



Hackett river

Éléments clés

- Situé dans la région de Kitikmeot, à environ 350 km au sud-est de Kugluktuk
- Aucun accès routier ou ferroviaire : un aménagement sera nécessaire pour relier les exportations de concentrés au marché.
- État du projet : Stade avancé d'exploration et travaux d'études préliminaires sur cinq gisements [Jo, Main, lac Boot et East Cleaver]
 - Études antérieures depuis les années 1970 (y compris données de référence), proposition de projet conceptuel en 2008
- Il n'existe aucun autre projet de zinc/argent non exploité de cette taille dans le Nunavut.
- Phase du projet : Exploration avancée et évaluation économique préliminaire

Principaux atouts concurrentiels

- Le projet Hackett river pourrait être une importante source d'emplois et le moteur de la croissance économique dans la région de Kitikmeot.
- La construction d'une route d'accès et d'un port peut mener à d'autres développements importants dans la région.
- Il y aura un besoin pour des professionnels qualifiés et des prestataires de service, ce qui entraînera une forte demande pour les travailleurs dans la région de Kitikmeot, en particulier les métiers spécialisés, et des possibilités pour la prochaine génération de jeunes travailleurs.
- Possibilité de ressources et de prolongation du projet



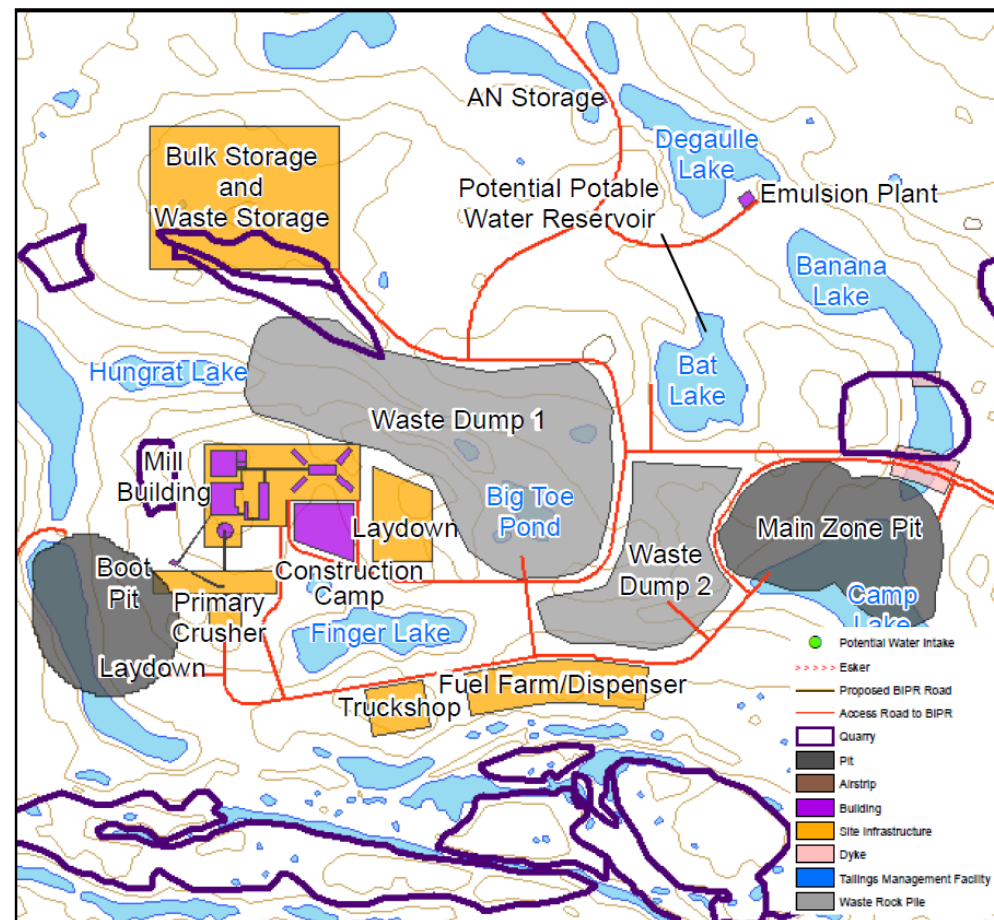
Progrès en matière de réglementation

- La proposition du projet Hackett river a été soumise à la Commission du Nunavut chargée de l'examen des répercussions (CNER) en 2008.
 - Cette proposition décrivait l'intention d'exploiter des gisements dans la région de la rivière Hackett.
 - Elle contenait un aperçu des types d'activités et des infrastructures pour permettre à la CNER d'établir si un examen complet par audiences publiques au titre de la Partie 5 [du Chapitre 12 de l'ART] serait recommandé pour le projet, et pour aider à l'élaboration des lignes directrices de l'ébauche de l'étude d'impact environnemental (EIE).
- Le projet évoluera en tenant compte des travaux d'exploration en cours, de l'amélioration de la rentabilité et de l'optimisation.

Processus d'approbation :

- Pendant le processus d'examen recommandé, le projet conceptuel est défini plus en détail et les principales composantes du projet sont évaluées.
- Le projet plus précisément défini est présenté dans la soumission d'une ébauche, puis d'une version finale, de l'EIE, y compris les soumissions de renseignements supplémentaires et les réponses aux commentaires résultants :
 - du développement de la logique et de l'ingénierie du projet;
 - de l'évaluation analytique des solutions de rechange pour chaque composante du projet;
 - de la minimisation des risques environnementaux (par la conception, la gestion et l'atténuation);
 - de l'identification des efficacités et des optimisations du projet; et
 - de la prise en compte des préoccupations réglementaires, des organisations inuites désignées et des intervenants.
- Si le projet est approuvé, des améliorations supplémentaires seraient apportées pendant les phases de délivrance des permis (par exemple, lors de la demande de permis d'utilisation de l'eau), de construction ou de modification du projet.

Infrastructure conceptuelle – 1^{re} option de disposition du projet



Hackett river

Concept du projet et potentiel

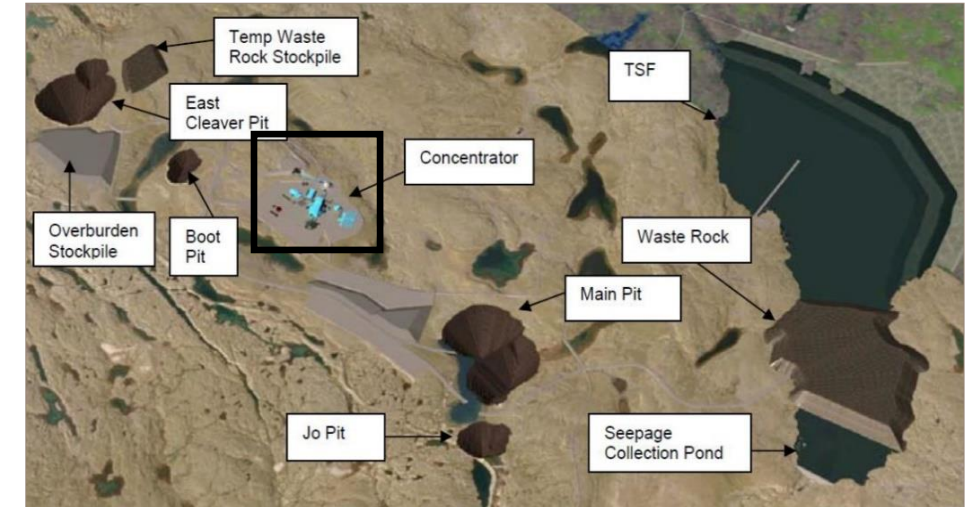
Principales infrastructures, accès et transports

- Aéroport avec piste de 2 km, utilisable par tous les temps (permettant d'accueillir des Boeing 737 et des Hercules 100)
- Installations portuaires (y compris les quais, le camp, la zone d'entretien, les aires de dépôt)
- Routes praticables par tous les temps pour l'approvisionnement et le transport du concentré de minéraux (du port au projet)

Infrastructure principale conceptuelle, exploitation minière

- Installations de production d'énergie
- Station de traitement de l'eau potable, station de traitement des effluents et des eaux usées, installations de gestion de l'eau
- Hébergements pour le personnel
- Infrastructures de communications
- Entrepôts
- Concentrateur avec installation de concassage
- Installation pour le stockage du concentré
- Installation pour le stockage du carburant
- Atelier d'entretien des équipements
- Réseau interne de routes praticables en tout temps
- Vestiaire et bureaux

Infrastructure conceptuelle – option de disposition du projet



*Un projet d'infrastructure pour soutenir
le développement des ressources*

Activités de développement

- Le projet Hackett river a le potentiel de contribuer de manière importante à la production de métaux dans le cadre du Plan canadien pour les minéraux et les métaux et de la Stratégie canadienne sur les minéraux critiques.
- Le projet Hackett river pourrait être une importante source d'emplois et de services et le moteur de la croissance économique dans la région de Kitikmeot.
- L'infrastructure portuaire sera essentielle pour le stockage et le transport du concentré provenant du projet, ainsi que pour l'acheminement des marchandises vers le projet.

Possibilités supplémentaires

- Possibilités pour le renforcement des capacités des travailleurs de la région de Kitikmeot et des possibilités pour la prochaine génération
- Un port polyvalent et une route sont susceptibles de conduire à d'autres emplois et occasions d'affaires dans la région, et d'entraîner une baisse du coût de certains biens (par exemple, le carburant et les aliments)
- Évaluer les possibilités de la chaîne d'approvisionnement, y compris les avantages potentiels pour les communautés locales
- Investir dans les collectivités dans lesquelles nous opérons, et établir des partenariats avec elles : possibilités d'élaborer des accords et des programmes sociaux et d'évoquer des possibilités avec les intervenants locaux.
- Possibilités de soutenir des activités de recherche scientifique et de développement expérimental dans cette région éloignée.



Domaines de préoccupation

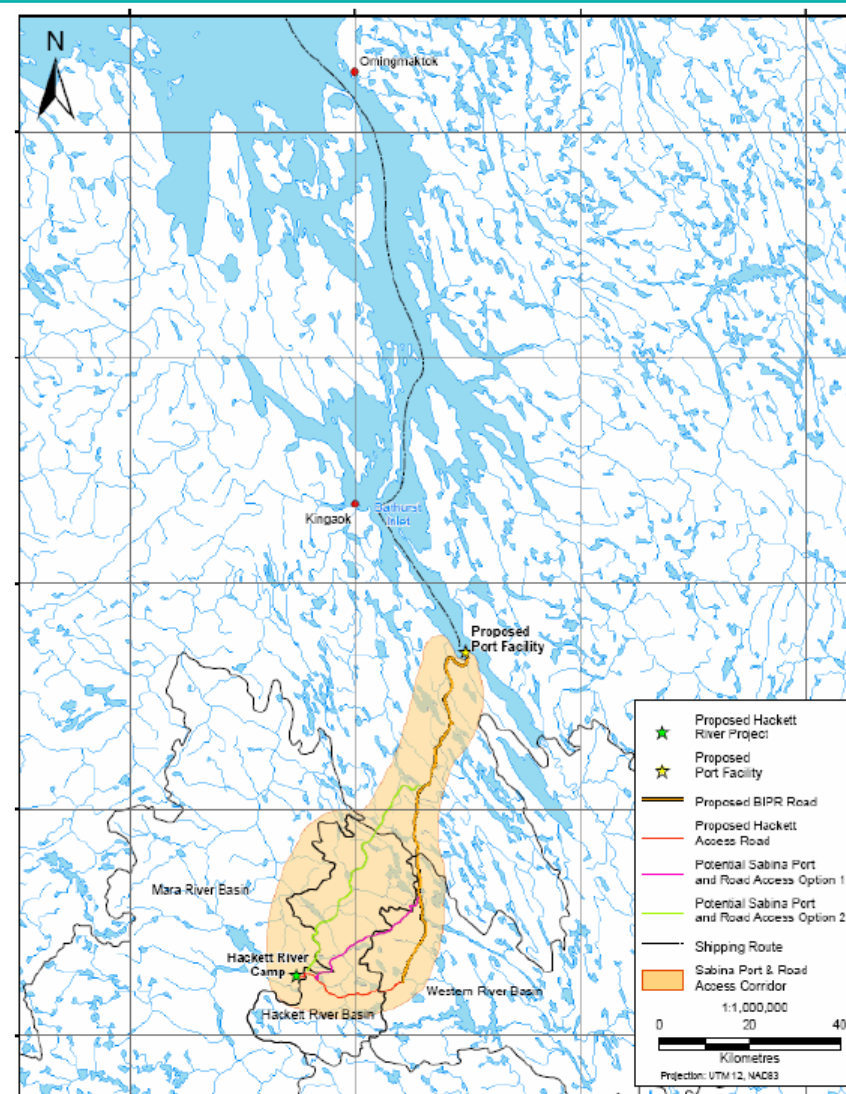
Protection des couloirs d'accès au projet et flexibilité de la conception

Enjeu – axes routiers

- L'incapacité du Plan d'Aménagement du Nunavut (PAN) à reconnaître les axes routiers proposés et possibles, tels que ceux associés au projet Hackett river.

Importance :

- Les projets seront isolés s'ils sont situés dans des « zones à usage limité » qui interdisent tout développement linéaire ou toute autre activité connexe.
- En l'absence de routes, les exploitations minières seraient dans l'incapacité de transporter les infrastructures et les matériaux de construction, le carburant, le personnel et les concentrés.
 - Dans le cas des exploitations minières de métaux de base, le concentré de minéraux ne peut pas être transporté par voie aérienne, et un accès routier est nécessaire.
- Dans le cas des projets en phase de construction, il faut faire preuve de FLEXIBILITÉ en ce qui concerne les empreintes des infrastructures et le tracé des routes d'accès.
 - Phase de proposition – des dessins conceptuels décrivant les infrastructures minières et les tracés routiers possibles sont préparés pour permettre aux organismes gouvernementaux et aux organismes de réglementation d'établir les lignes directrices pour la préparation d'une étude d'impact.
 - Ces représentations font l'objet d'une révision et d'une évaluation SUBSTANTIELLES dans le cadre des processus réglementaires établis.
 - Cette flexibilité est souvent capturée par l'utilisation de l'expression « Zones d'exploitation potentielles » ou autre expression semblable dans les versions préliminaire et finale de l'EIE.

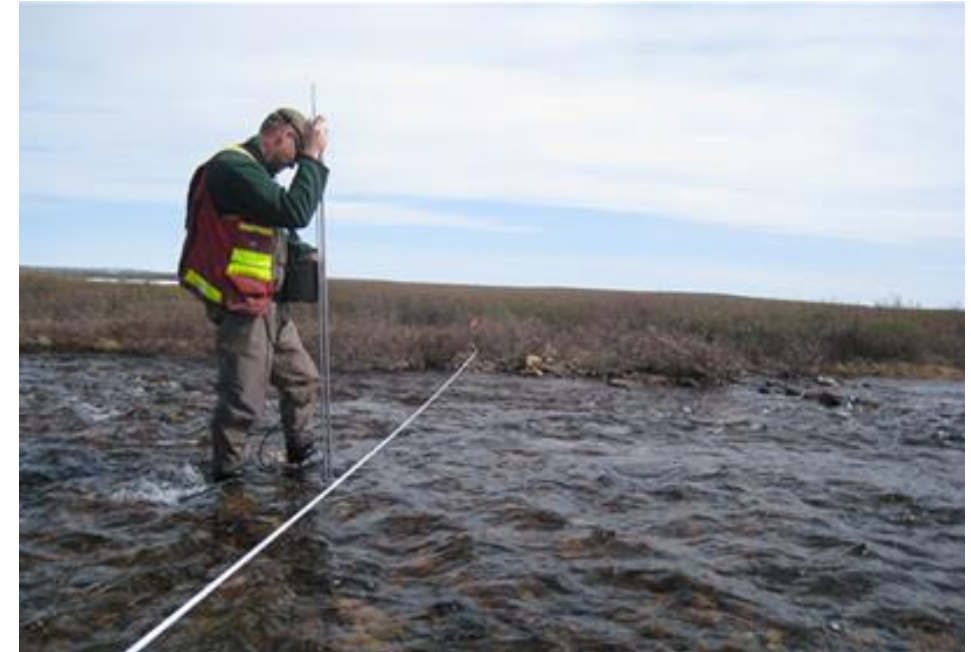


Domaines de préoccupation

Protection des couloirs d'accès au projet et flexibilité de la conception

Recommandations

- Veiller à ce que les axes routiers proposés soient inclus dans les protections offertes aux projets existants.
- Veiller à ce que la flexibilité de la conception du projet soit incluse dans les protections offertes aux projets existants et aux droits de propriété existants, y compris la flexibilité pour les axes routiers et l'exploration.
 - La flexibilité est ESSENTIELLE au processus d'approbation et de délivrance de permis, afin de permettre l'évolution du projet en fonction :
 - de l'évaluation de solutions de rechange pour le projet;
 - des préoccupations sur le plan environnemental, social ou archéologique;
 - des exigences et contraintes sur le plan technique;
 - des commentaires fournis par les organismes de réglementation et des intervenants (y compris les populations et collectivités autochtones);
 - des décisions relatives à la construction adaptée au terrain.



Domaines de préoccupation

Cessation périodique des activités

Enjeu :

- Le PAN propose des « zones à usage limité » qui interdisent toute activité, quelle qu'elle soit, à l'exception des activités relatives à « la recherche et au tourisme, directement liées à la conservation du caribou ». Ces zones chevauchent des zones de projets existants.

Importance :

- La mise en place de « zones à usage limité » qui interdisent périodiquement toute activité de projet aura des conséquences importantes sur l'environnement ou sur la propriété (par exemple, rupture d'installations de retenue des résidus miniers ou des structures de gestion des eaux).
 - Pendant les phases d'exploration, de construction, d'exploitation minière ou de fermeture, la plupart de ces projets nécessiteraient, au minimum, la présence de personnel sur le site pour :
 - gérer l'infrastructure et les services publics essentiels du site, y compris l'électricité, la gestion de l'eau du site, le traitement de l'eau, les systèmes d'égouts et la gestion des déchets;
 - effectuer les inspections et les contrôles exigés par la réglementation et les pratiques exemplaires.
- La suspension temporaire des activités d'exploitation minière et le départ du personnel (souvent des centaines de personnes) constitueraient une opération de grande envergure, coûteuse et difficile sur le plan logistique.
 - Elle pourrait avoir des effets potentiellement négatifs sur l'environnement (par exemple, qualité de l'air et perturbation de la faune en raison de vols supplémentaires) et sur le plan socio-économique (par exemple, pertes de salaire).
 - C'est économiquement prohibitif et susceptible de nuire aux prises de décision en matière d'investissement.



Domaines de préoccupation

Cessation périodique des activités

Recommandation :

- Veiller à ce que les activités en rapport aux projets existants soient exemptes des exigences relatives aux « zones à usage limité ».
- Examiner l'utilité et l'efficacité de zones de protection statiques pour gérer les répercussions potentielles sur l'environnement et la faune, par comparaison aux résultats des mesures de protection mobiles mises en œuvre dans le cadre des exploitations minières actives au Nunavut.
 - L'efficacité de la gestion et des mesures d'atténuation visant à éliminer ou à limiter les répercussions environnementales potentielles ne peut être évaluée que par la collecte de données de surveillance et d'inspection à toutes les étapes d'un projet.



Domaines de préoccupation

Interdiction effective du développement de projets existants et futurs

Enjeu :

- Le projet Hackett river (et éventuellement d'autres) sera stérilisé si le PAN est adopté dans sa version actuelle.

Importance :

- Il semble que le PAN ait pour intention de protéger les droits existants du projet Hackett river, entre autres, tels qu'énumérés à l'annexe A du PAN.
 - Toutefois, ce plan ne contient pas de mesures de protection nécessaires pour les infrastructures CRITIQUES (par exemple, axes routiers) ou pour les activités requises permettant de développer et d'exploiter une telle mine.
 - Sans disposer de la possibilité d'entreprendre les mesures de gestion et d'atténuation requises pendant certaines périodes, ou sans la possibilité de transporter des matériaux à destination ou en provenance du site du projet, les projets tels que celui de Hackett river pourraient ne jamais être réalisables.
- Ces projets représentent chacun :
 - des centaines de millions de dollars déjà investis;
 - des milliards de dollars d'investissements futurs dans les infrastructures, fournitures et contrats;
 - des centaines de milliers de dollars en matière d'emploi et de renforcement des capacités (y compris les initiatives d'embauche dans le Nord);
 - des centaines de millions de dollars qui seraient générés sous forme de taxes gouvernementales et de redevances;
 - des occasions de soutenir des activités de recherche scientifique et de développement expérimental dans les régions éloignées du Nord.

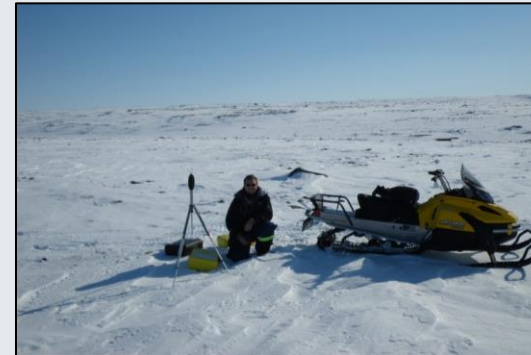


Domaines de préoccupation

Interdiction effective du développement de projets existants et futurs

Recommandation :

- Tenir compte de la science et de la méthodologie pour déterminer les zones à usage mixte, conditionnel et limité telles que définies dans le PAN et les interdictions et restrictions connexes.
- Tenir compte des répercussions socio-économiques des limites au développement ou aux activités dans les « zones à usage limité ».
- La Commission d'aménagement du Nunavut (CAN) doit entreprendre une évaluation stratégique ou régionale du PAN afin d'évaluer ses répercussions environnementales et socio-économiques sur le territoire et les titulaires de droits de propriété existants.



- **Fait** : Le projet Hackett river contient des minéraux qui sont essentiels à la sécurité économique du Canada et nécessaires pour faire progresser l'économie mondiale vers un avenir plus durable.
- **Fait** : Glencore s'engage à s'approvisionner de manière responsable en matières premières et en minéraux essentiels qui font progresser la vie quotidienne et a fait preuve d'une longue expérience d'exploitation dans le nord du Canada.
- **Fait** : L'exploitation minière est une industrie à forte intensité de capital qui exige de longs délais et une visibilité réglementaire au fil des ans et des décennies de planification et de progression des projets.
- **La présentation du plan d'aménagement proposé risque d'annuler le projet Hackett river et d'empêcher que des milliards de dollars soient investis dans l'avenir au Nunavut.**
 - Le plan d'aménagement proposé devrait reconsidérer la science et la méthodologie utilisées pour établir les catégories d'utilisation des terres proposées.
 - Le plan d'aménagement proposé devrait tenir compte des répercussions environnementales et socio-économiques de sa mise en œuvre.
- **Les révisions apportées au PAN, qui protègent et favorisent l'intégrité environnementale et sociale, permettront une mise en valeur responsable des ressources minérales essentielles au Nunavut.**



A construction worker wearing a blue hard hat, safety glasses, and a high-visibility yellow vest over a dark jacket is shown in profile, working on a concrete structure. The worker is holding a tool, possibly a trowel or a small shovel, and is focused on their task. The background is a blurred construction site at sunset, with warm orange and yellow light illuminating the scene. The worker's vest has reflective stripes and a logo on the back. The concrete structure they are working on has some handwritten markings, including "04/12" and "3.12".

Quana – Merci

Questions et discussion

*Un approvisionnement responsable
des produits qui font progresser
la vie quotidienne*