

# Plan provisoire d'aménagement du Nunavut

Cambridge Bay, NU (12-15 sept. 2022)

Rankin Inlet, NU (19-23 sept. 2022)

Thompson, MB (26-27 sept. 2022)





## 1. À propos d'AEM

- Histoire
- Droits miniers
- Contributions au Nunavut



## 2. Examen du Plan provisoire d'aménagement du Nunavut (PPAN)

- Les droits acquis sur les claims miniers
- Le processus de développement des polygones n'est pas clair
- Interdictions trop restrictives de développement dans les polygones

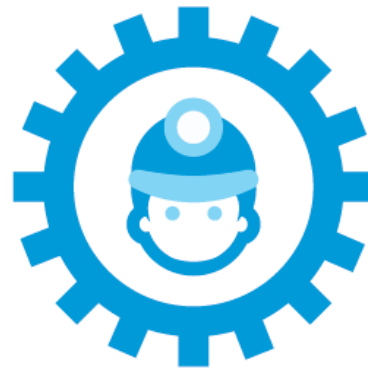


## 3. Conclusion

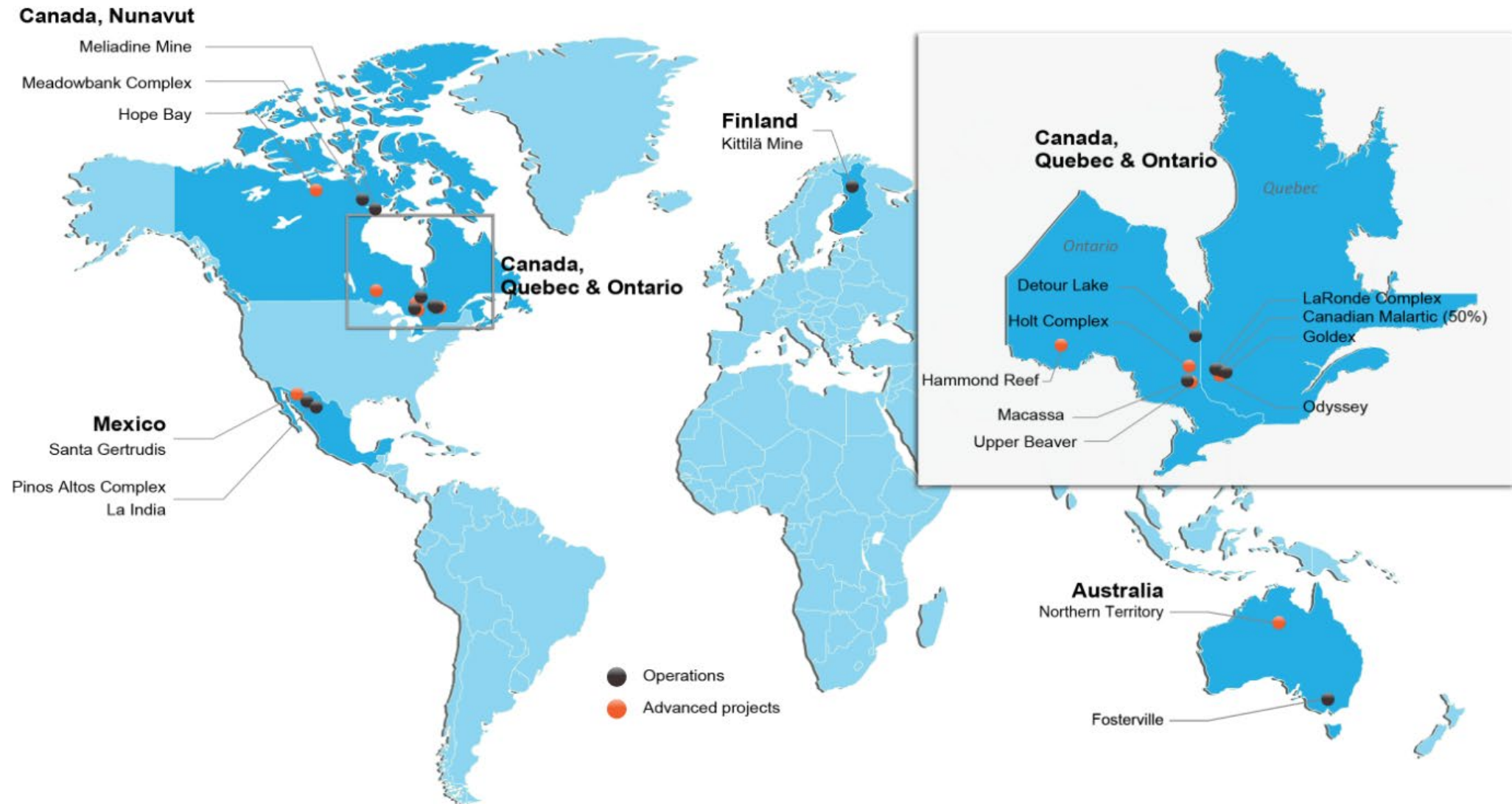
- Conclusion et recommandations



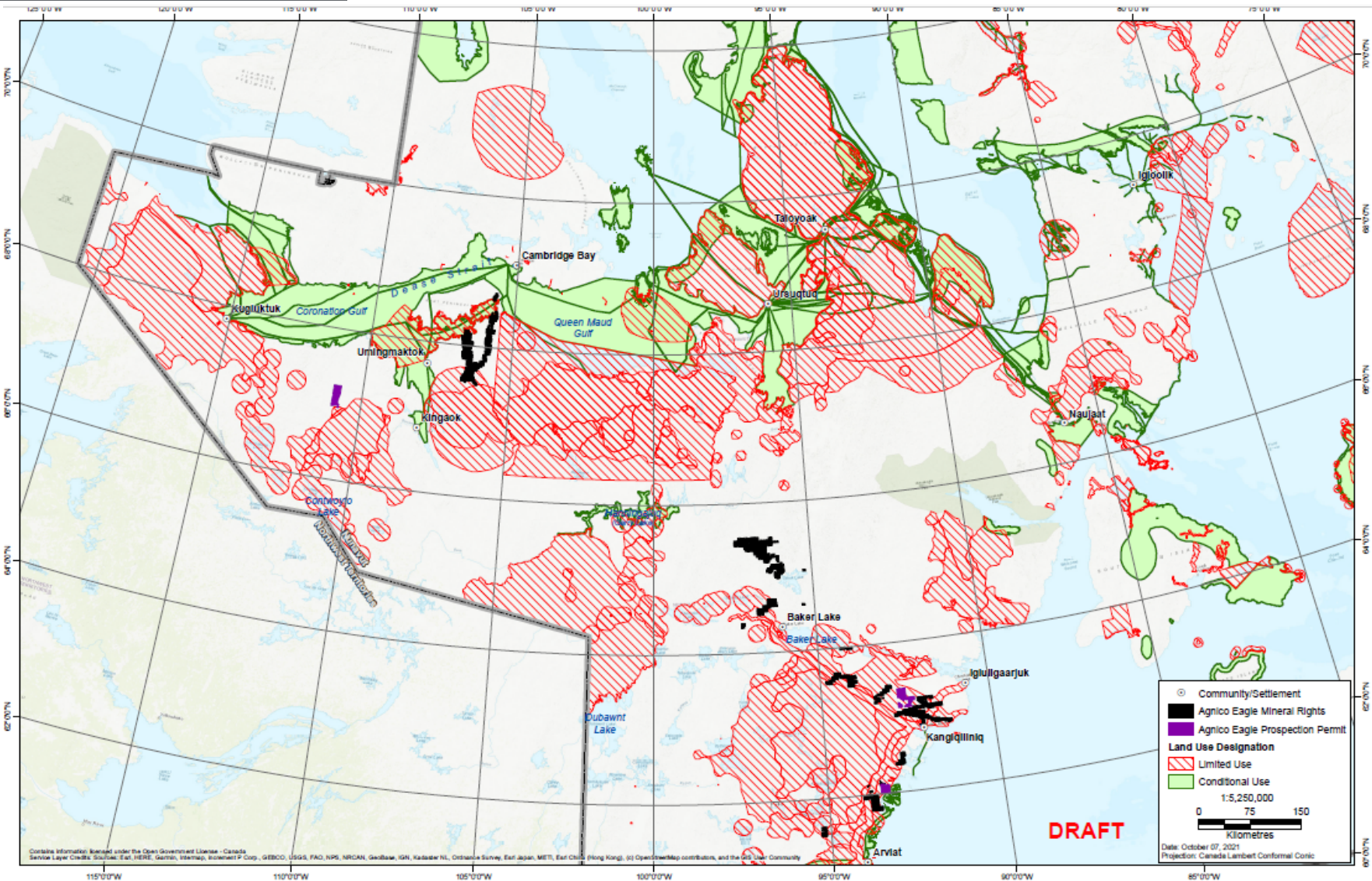
## À propos d'AEM







# CLAIMS VS UTILISATION LIMITÉE ET UTILISATION CONDITIONNELLE



Agnico Eagle Mineral Rights, Prospection Permits, and Land Use Designations in the 2021 Draft Nunavut Land Use Plan



# LES CONTRIBUTIONS D'AGNICO EAGLE AU NUNAVUT

- Contribue à hauteur de 25 % au PIB du Nunavut.
- Le plus important exploitant minier et employeur du secteur privé au Nunavut.
- Depuis 2007
  - a investi plus de 7 milliards de dollars au Nunavut
  - a versé plus de 109 millions de dollars en redevances et droits à la NTI et à la KivIA.
- Agnico Eagle s'est engagée à assurer une présence à long terme au Nunavut et à soutenir le bien-être du territoire par le biais de ses activités.

**Photos 1 et 2 :** Grande ouverture de l'aréna (Rankin Inlet)

**Photo 3 :** Distribution de paniers alimentaires en 2020 pendant la COVID (Baker Lake)

**Photo 4 :** Programme de repas chauds dans le cadre duquel Agnico Eagle soutient une organisation locale afin de garantir que chaque membre de la communauté de Baker Lake ait accès à au moins un repas chaud par mois.





## Examen du Plan provisoire d'aménagement du Nunavut



- 1) Le statut de droits acquis sur les claims miniers n'est pas clair et doit inclure l'accès.
- 2) La façon dont les polygones ont été élaborés n'est pas claire.
- 3) Les interdictions d'exploitation minière à l'intérieur de ces polygones sont trop restrictives et ne tiennent pas compte de l'ampleur des effets ou des mesures d'atténuation et de surveillance prises par Agnico Eagle.







## Les droits acquis sur les claims miniers



- **Droits existants**
  - Il n'est pas clair si toutes les tenures minières existantes au moment de l'entrée en vigueur du PPAN bénéficieront des droits acquis pour toutes les activités et restrictions.
- **Régime foncier**
  - Les claims d'Agnico Eagle ne figurent pas tous sur les cartes du PPAN.
- **Accès**
  - Les interdictions et usages limités dans de nombreux polygones bloqueraient les routes d'accès, ce qui empêcherait l'exploitation de futures mines, indépendamment des droits acquis.

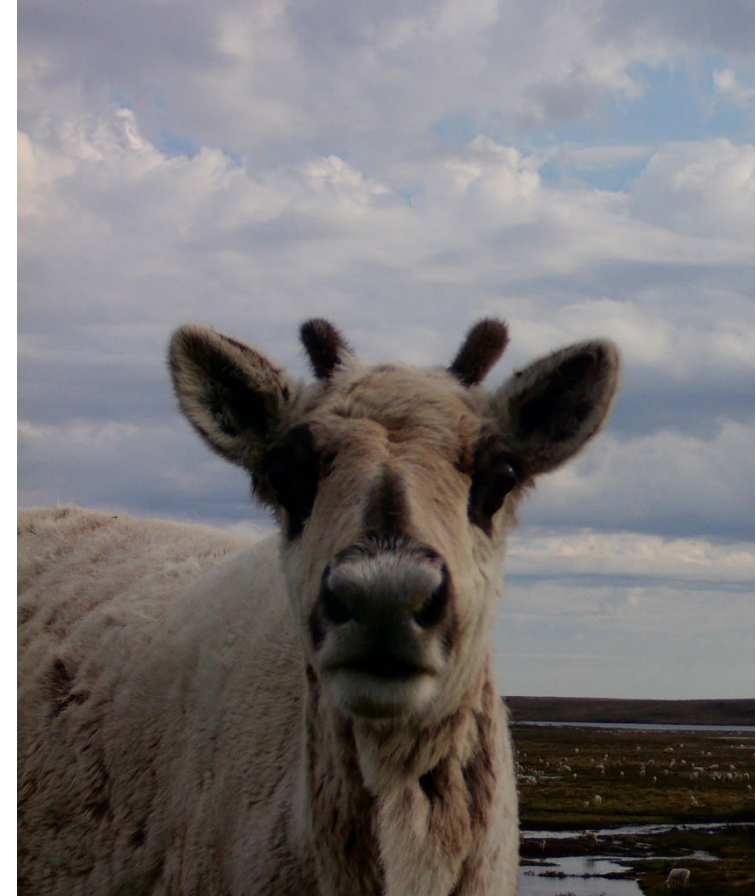


- **Activités minières souterraines**
  - Il n'est pas clair si les activités minières souterraines sont autorisées dans les zones à usage limité où il n'y a pas de droits miniers existants et si des restrictions saisonnières s'appliquent.
- **Restrictions saisonnières**
  - La façon dont les restrictions saisonnières s'appliqueraient à une mine n'est pas claire.
- **Modifications du Plan**
  - Le processus et le calendrier de modification du Plan ne sont pas clairs

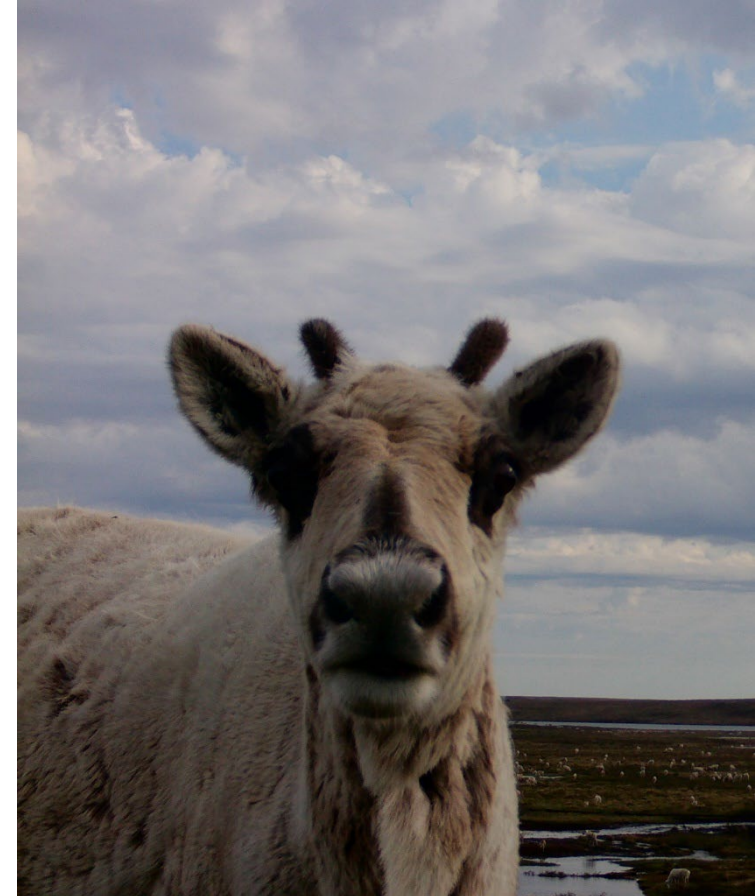




- **Droits existants**
  - Devraient inclure les futures mises en valeur et les droits d'accès
  - Les droits acquis doivent être clarifiés dans un avenir proche, comme les définitions, etc.
  - Les droits existants ne devraient pas être soumis à des restrictions dans le Plan.
  - Il ne devrait pas y avoir de chevauchement de polygones qui restreignent les droits acquis.
- **Régime foncier**
  - Une liste précise des droits existants et une carte sont nécessaires.
- **Accès**
  - Les droits acquis devraient également inclure l'accès terrestre et maritime aux claims, y compris pour toute modification ou nouvelle infrastructure linéaire requise.



- **Activités minières souterraines**
  - Les activités minières souterraines devraient être exemptées des interdictions dans les zones à usage limité où il n'y a pas de droits miniers existants et il ne devrait pas y avoir de restrictions saisonnières.
- **Restrictions saisonnières**
  - Supprimer les restrictions saisonnières et utiliser plutôt la surveillance pour dicter le moment où les activités doivent être suspendues.
- **Modifications du Plan**
  - Clarifier le processus de modification du Plan.





## Établissement des polygones



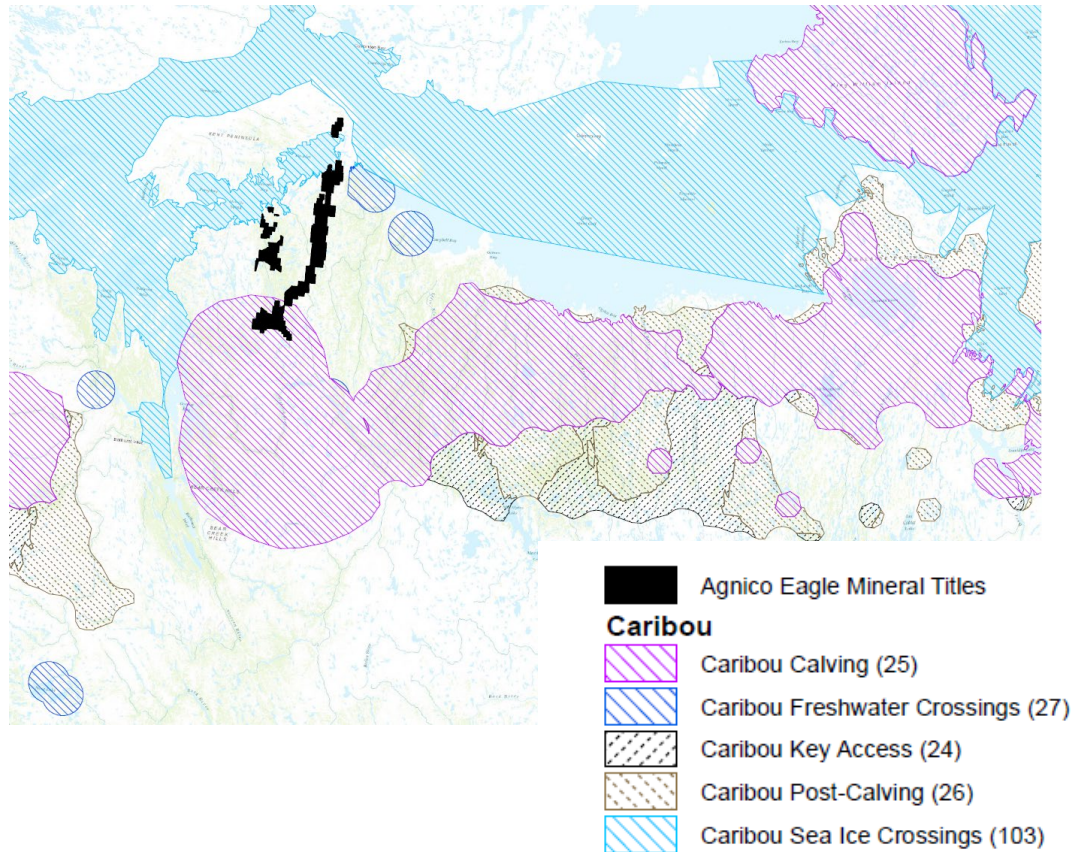


- **Objectifs non énoncés**
  - Le PPAN ne propose pas d'objectifs pour l'établissement des polygones.
- **Processus non décrit**
  - Comment les polygones ont-ils été établis et d'où viennent les données ?
  - Il n'existe aucun processus de mise à jour ou d'examen par les pairs des polygones.
- **Méthodes non énoncées**
  - Les méthodes d'établissement des polygones ne sont pas précisées.
  - Le document 2015 du GN n'utilise pas de méthodes largement acceptées.

# CALCUL DES POLYGONES POUR ZONE ESSENTIELLE DE VÊLAGE - LES MÉTHODES FONT LA DIFFÉRENCE

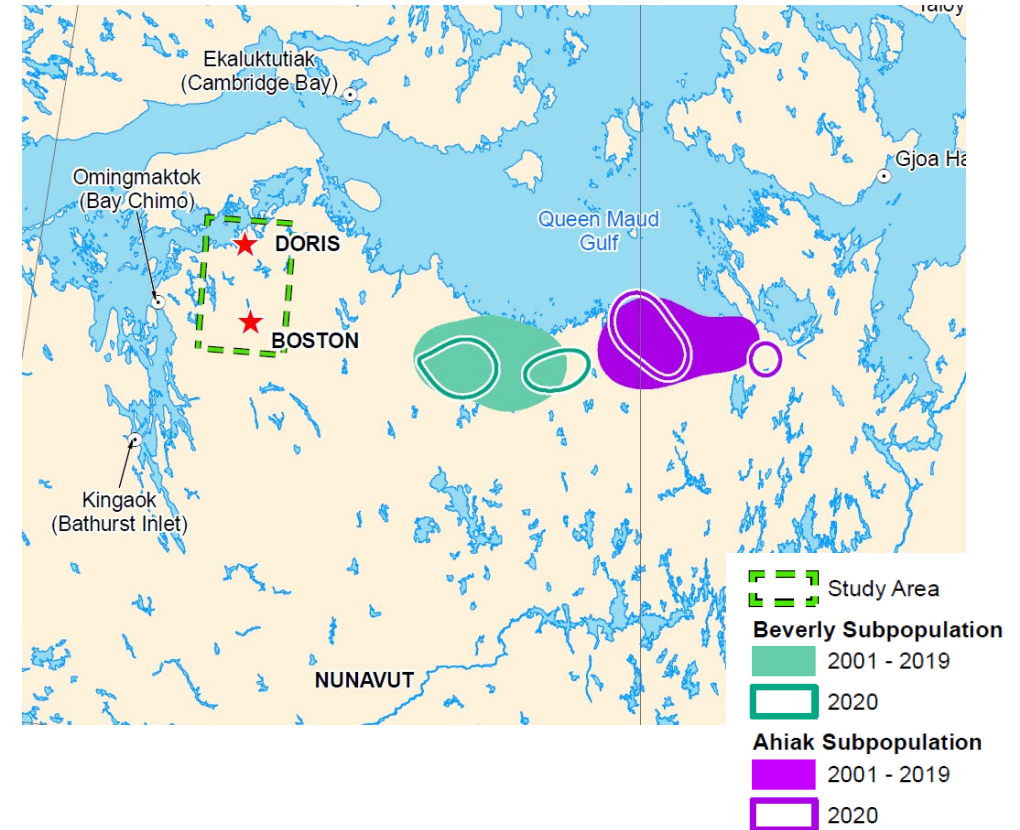


AGNICO EAGLE



Polygones de la CAN pour les zones essentielles de vêlage de Beverly/Ahiak (violet).

Données sur les colliers : GN (dates non communiquées)



Zones essentielles de vêlage de Beverly/Ahiak selon les méthodes standard (densité du noyau de 50 %).

Données sur les colliers : GTNO (2001 à 2020)

- **Proposition de création d'un groupe de travail de la CAN sur les polygones.**
  - Les participants peuvent se mettre d'accord sur les objectifs de la définition des polygones.
  - Les données et l'analyse peuvent être choisies en fonction de ces objectifs.
  - Former un consensus sur les polygones en fonction des informations actuelles.
  - Possibilité de partager des informations sur les mesures d'atténuation efficaces les plus récentes.
  - Il faut une approche commune pour les troupes qui traversent les frontières territoriales.  
Est-ce que nous évaluons le caribou de la même façon ?





**Les interdictions d'utilisation des terres sont trop restrictives dans les polygones**



- **L'approche est trop restrictive**
  - Là où il y a la ***moindre préoccupation*** concernant les effets, la CAN a ***complètement interdit*** le développement.
- **Ne tient pas compte des mesures d'atténuation ou des données existantes sur les effets réels**
  - La CAN n'a pas pris en compte la zone réelle affectée par l'exploitation minière - la zone réelle affectée, y compris l'exploitation minière raisonnablement prévisible, est très petite (99,97% de l'habitat resterait disponible [ERM 2021]).
  - La CAN n'a pas tenu compte du fait qu'Agnico Eagle a élaboré des plans d'atténuation solides en collaboration avec les Inuits et les organismes de réglementation - des programmes qui assurent la sécurité des caribous.
  - La CAN n'a pas tenu compte de l'abondance des données provenant des programmes de surveillance - des données qui montrent que les effets de l'exploitation minière sur le caribou sont minimes.

## DANS LES T.N.-O., LE PLAN POUR L'AIRE DE RÉPARTITION DE BATHURST LIMITE LE DÉVELOPPEMENT

- Le gouvernement des Territoires du Nord-Ouest a mené un processus de plus de 10 ans pour élaborer le Plan pour l'aire de répartition des caribous de Bathurst (PARCB).
- Ce plan fixe des limites à la perte directe d'habitat pour le caribou, y compris dans les zones de vêlage et de post-vêlage (RAA 1 au Nunavut).

### Seuils de l'aire du PARCB au Nunavut.

Faible	Moyen	Élevé
<0.092%	0.092-0.184%	>0.184%

- Dans la région de Kivalliq, la mine Meliadine d'Agnico Eagle (4,38 km<sup>2</sup>) occupe 0,0099 % de l'aire de mise bas du troupeau de Qamanirjuaq (définie par la CAN ; 44 105 km<sup>2</sup>), ce qui est bien inférieur au seuil d'un effet faible (0,0099 % << 0,092 %).
- En fait, 9 mines de cette taille pourraient être situées dans l'aire de mise bas de Qamanirjuaq (0,089 % de l'aire) et rester sous le seuil d'effet faible.
- Le PPAN actuel interdit toute nouvelle mine et est trop restrictif.
- L'approche du GTNO montre qu'un développement limité peut coexister avec les troupeaux de caribous.



# ATTÉNUATION ET SURVEILLANCE

---



AGNICO EAGLE

- 1) Les activités d'exploration et les mines d'Agnico Eagle disposent de solides programmes d'atténuation et de surveillance.
- 2) La KivIA et la KitIA autorisent l'exploration en utilisant des mesures de protection mobiles.
- 3) Les mines disposent d'un plan d'atténuation et de surveillance de l'écosystème terrestre (TEMMP).
  - 1) Basé sur l'IQ et la science occidentale
  - 2) Révisé par les Inuits et les experts techniques
  - 3) Révisé par la CNER
- 4) Exploitation minière
  - 1) Le TEMMP est suivi
  - 2) Surveillance rapportée à la CNER
  - 3) Des groupes inuits et des experts examinent et mettent à jour le TEMMP par l'intermédiaire d'un groupe de travail.
  - 4) La CNER sollicite les commentaires du public sur le TEMMP dans le cadre du processus de la CNER



- Le TAG de Meadowbank en activité depuis 2018
  - Comprend : Kivia, OCT, GN, ECCC
  - Agnico Eagle annonce les résultats de la surveillance
  - Se réunit régulièrement
  - Effectue des visites de sites
  - Utilise l'IQ et la science occidentale pour mettre à jour le TEMMP
- Le TAG de Meliadine a débuté en 2022
  - Comprend : Kivia, OCT, Première Nation Sayisi Dene (PNSD), Première Nation Northlands Denesuline (PNND), GN, ECCC



- Agnico Eagle emploie 2 conseillers Inuit Qaujimajatuqangit (IQ) et faune.
- Ce sont des membres inuits de la communauté.
- Ils assurent la liaison et les rencontrent avec les aînés de la communauté.
- Effectuent des visites des sites et passent en revue les mesures d'atténuation et de surveillance sur place.





# COMITÉ CONSULTATIF ENVIRONNEMENTAL INUIT DE HOPE BAY

- Composé d'aînés et d'utilisateurs de la terre ayant une expérience dans la zone du projet.
- Examine et met à jour le plan d'atténuation et de surveillance de la faune :
  - Se réunit régulièrement
  - Effectue des visites de sites
  - Interroge le personnel
  - Formule des recommandations



## SURVEILLANCE ET ATTÉNUATION

---

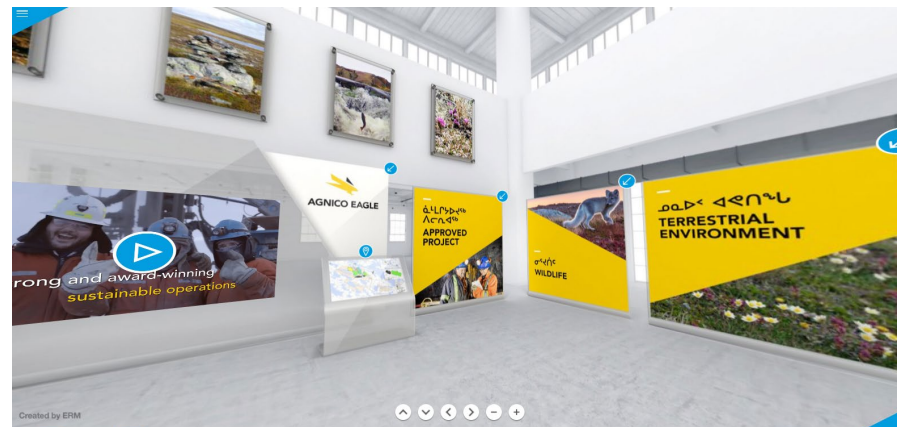


AGNICO EAGLE

- Agnico Eagle dispose de solides programmes de surveillance et d'atténuation sur chacun de ses sites.
- Basés en grande partie sur les mesures de protection mobile.
- Incorporent l'IQ et la science occidentale.
- Nous déterminons quand les caribous seront présents, nous surveillons et nous gérons.



- Plateforme en ligne pour favoriser un dialogue ouvert, transparent et respectueux avec toutes les communautés concernées.
- Entièrement accessible en inuktitut et en anglais.
- Offre une grande variété de matériel, allant des vidéos aux cartes interactives, en passant par les cartes historiques, les infographies et les textes.
- Permet de partager des informations significatives, ainsi que d'obtenir un retour d'information.
- Des informations sont disponibles sur nos efforts pour introduire le TK et l'IQ dans nos opérations.
- Un formulaire de retour d'information et des questionnaires sont disponibles pour recueillir des commentaires ou des questions.





## LA CONSTRUCTION DE ROUTES PERMET AUX CARIBOUS DE TRAVERSER

---







Caméras utilisées pour surveiller les endroits où les caribous traversent les routes.



Surveillance quotidienne par véhicule lorsque la présence de caribous est connue dans la région.



## LA SURVEILLANCE INDIQUE QUE LES CARIBOUS UTILISENT LES SITES MINIERS

---



AGNICO EAGLE



Caribous à proximité de la route de Meadowbank



Lorsque des caribous sont observés près d'une route, celle-ci est fermée.

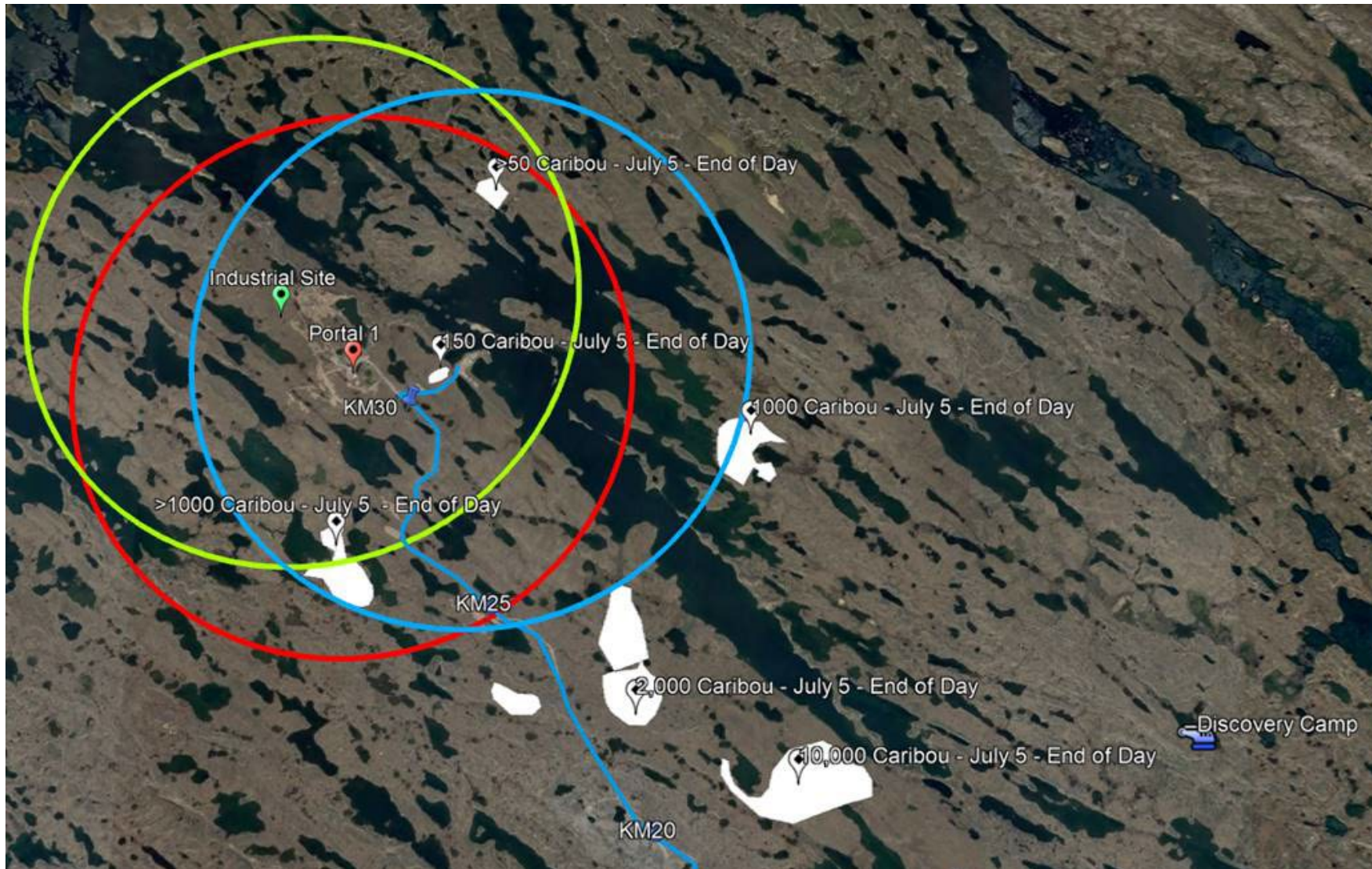
En 2021 :

- La route d'accès à Meliadine a été fermée pendant 122,5 heures sur 28 jours.
- La route d'accès à Meadowbank est fermée pendant 28 jours.
- La route de transport Whale Tail est fermée pendant 15 jours.





# SURVEILLANCE - OCCURRENCE DES CARIBOUS



- Des relevés de la hauteur des terres sont effectués pour déterminer où se trouvent les groupes de caribous (les polygones blancs) et s'ils se trouvent à moins de 5 km du site (cercles).



## ARRÊTS DE PROJET (TEMMP DE MELIADINE)

Lorsque plus de 50 caribous se trouvent dans un rayon de 5 km, le site de la mine est fermé.

- En 2021, le site minier est fermé pendant 10 jours.
- Comprend tous les véhicules, le dynamitage, le forage et les hélicoptères.



# PROGRAMMES DE SURVEILLANCE DES EFFETS

---

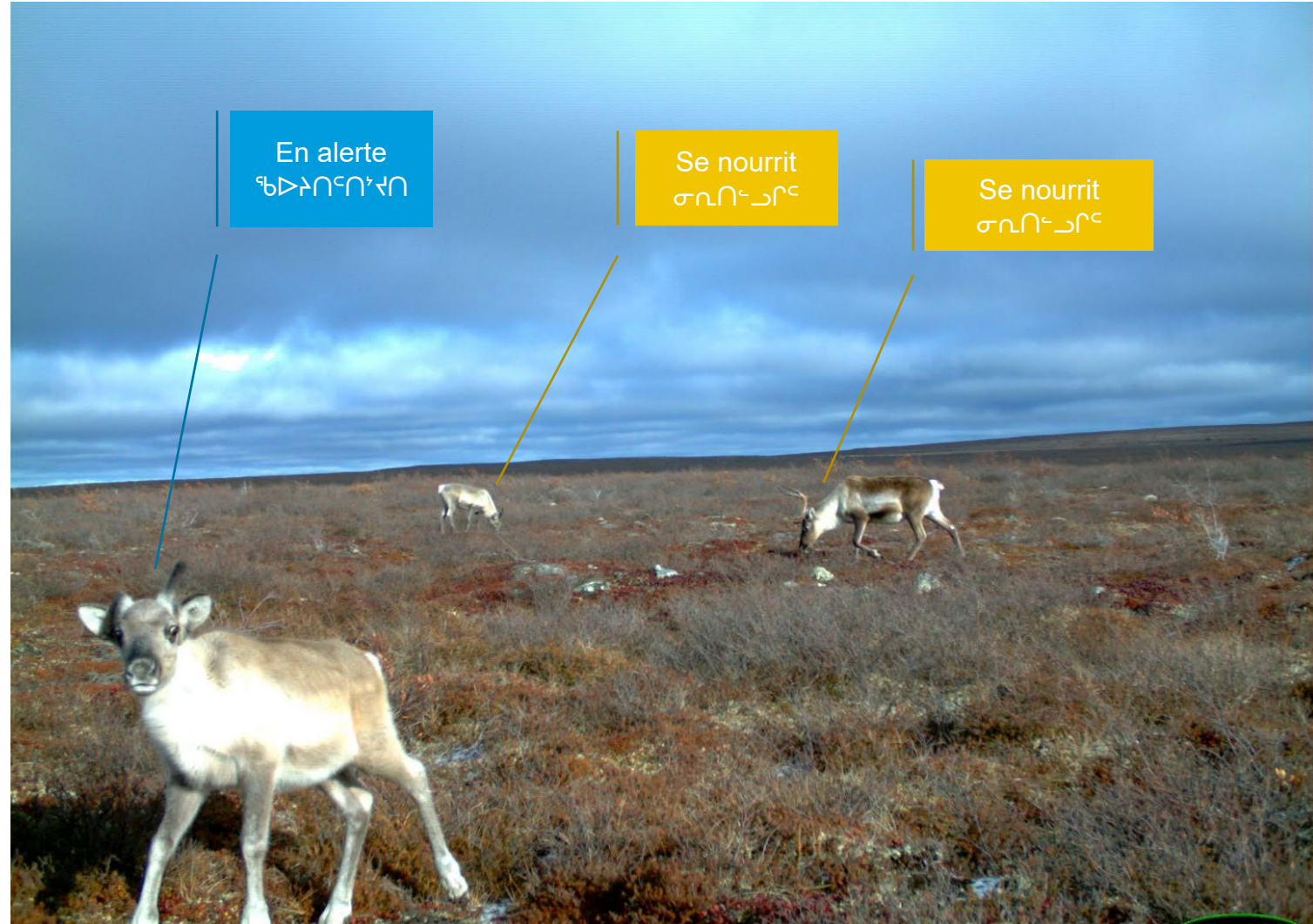
- Agnico Eagle surveille les effets de l'exploitation minière sur le caribou dans chacune de ses exploitations.
- Les programmes de surveillance sont examinés par l'IEAC et le TAG :
  - Surveillance au sol
  - Suivi du comportement
  - Suivi des mouvements à l'aide de colliers satellitaires par le GN et le GTNO
  - Surveillance par caméra
- Ces programmes de surveillance montrent que les effets réels sur le caribou sont inférieurs aux prévisions.



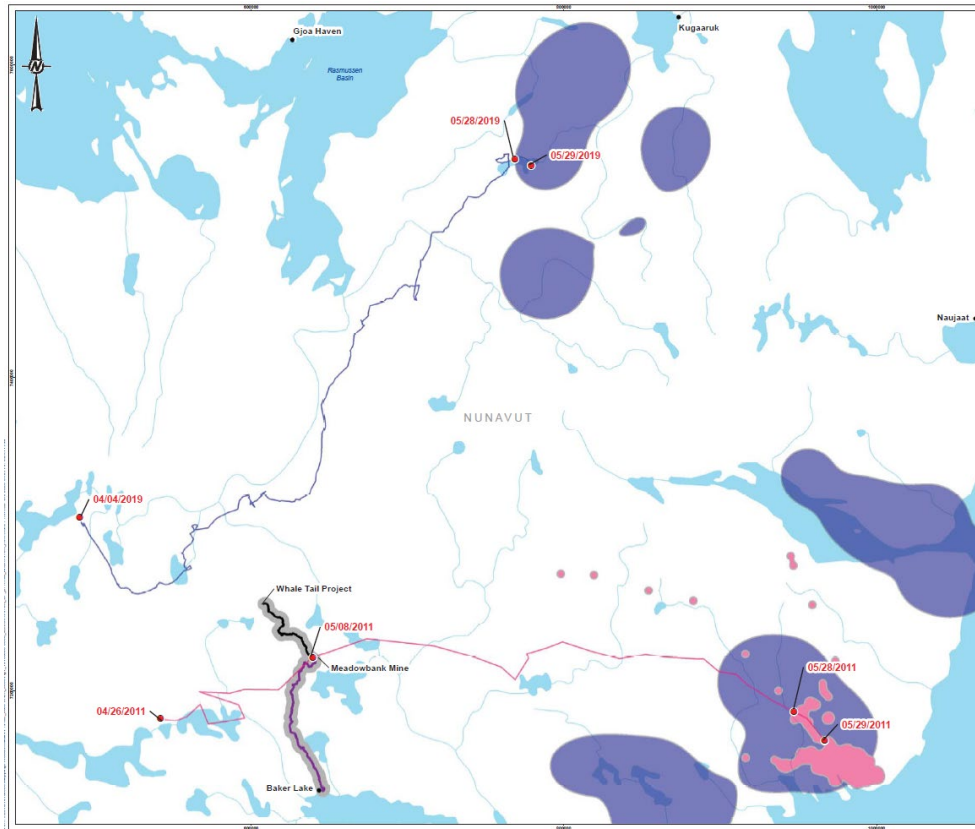


# SURVEILLANCE DU COMPORTEMENT DU CARIBOU

- Des relevés de comportement sont effectués chaque fois que des groupes de caribous sont observés près du site.
- Les caribous réagissent aux VTT et aux camions, mais reviennent rapidement à leurs comportements de base (moins de 3-6 minutes).

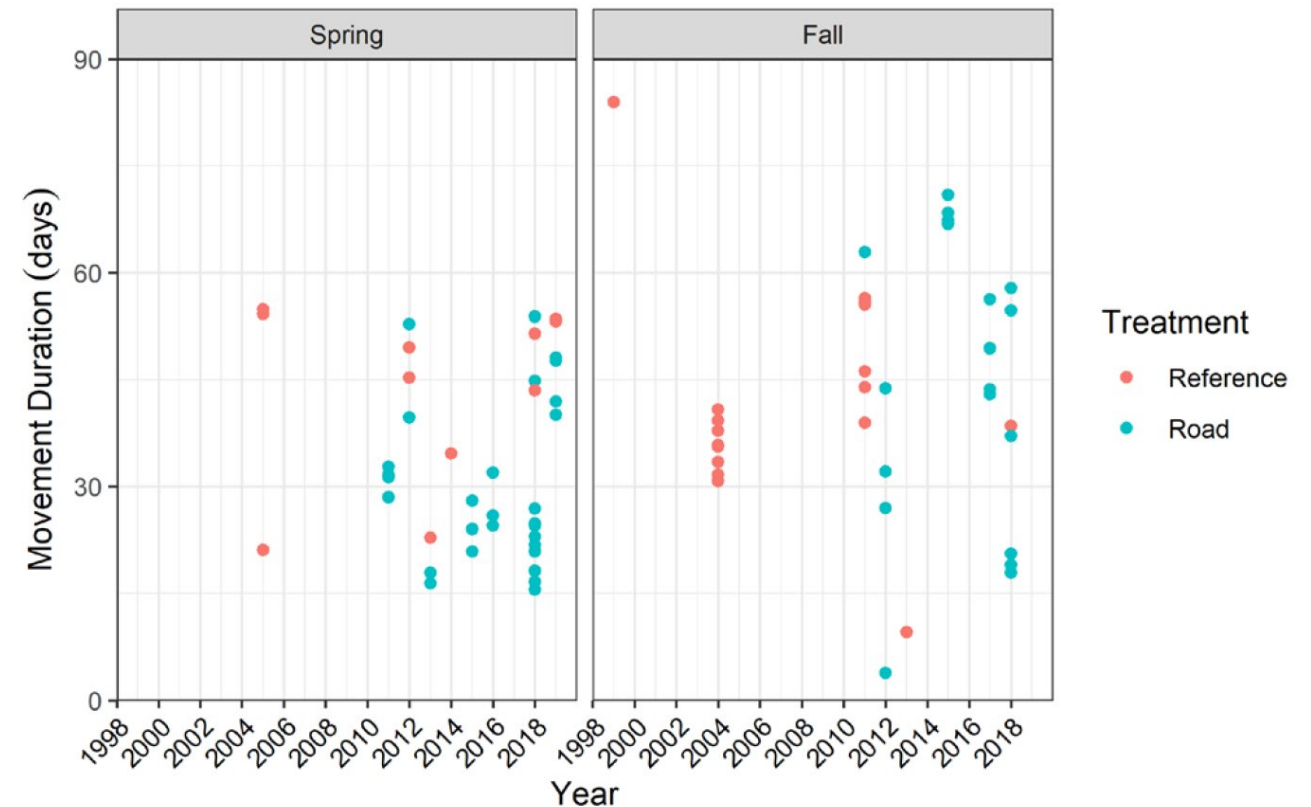


# SURVEILLANCE DES DÉPLACEMENTS DU CARIBOU



Parcours de déplacement printaniers des caribous vers les aires de mise bas (en violet).

Comparaison des déplacements des caribous qui traversent la route de Meadowbank avec ceux qui ne la traversent pas.



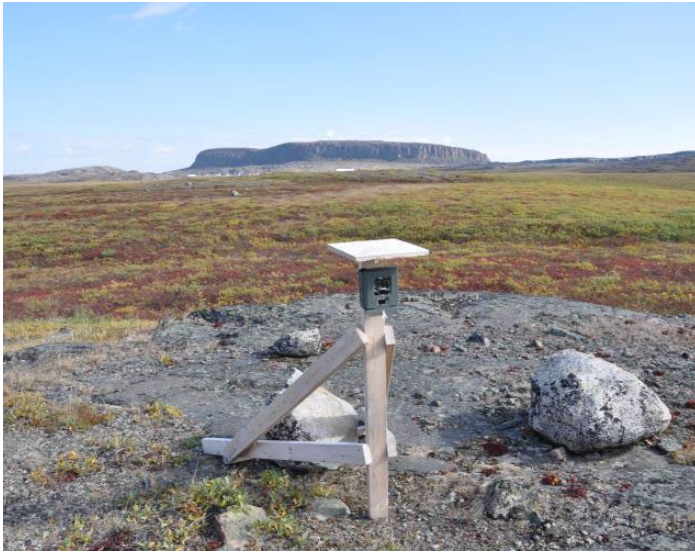
Aucune différence dans le ratio de déplacement des animaux qui ont traversé la route (vert) et de ceux qui ne l'ont pas fait (rouge) (Golder 2020).



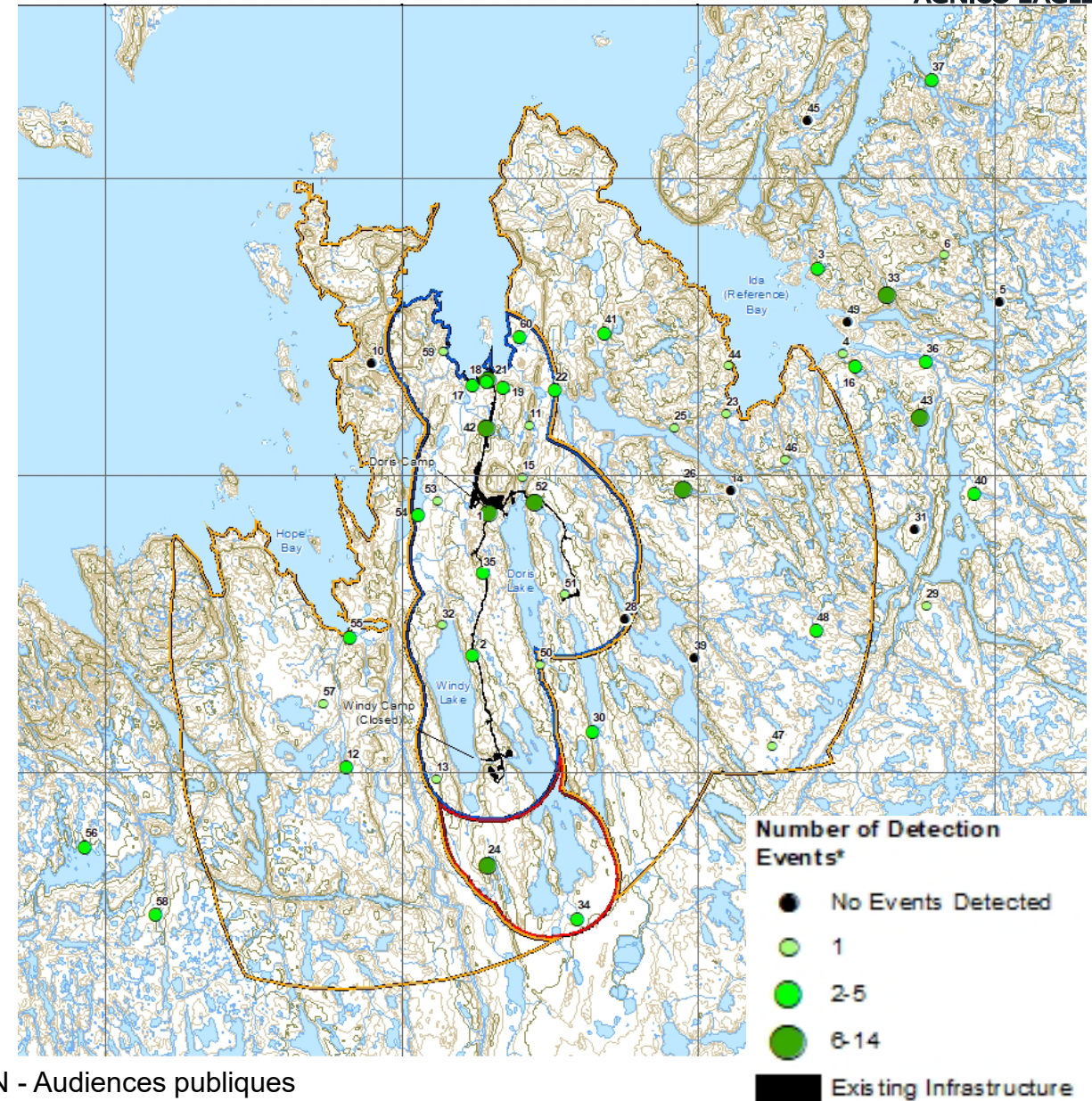
# SURVEILLANCE DES CARIBOUS AUTOUR DES SITES MINIERS



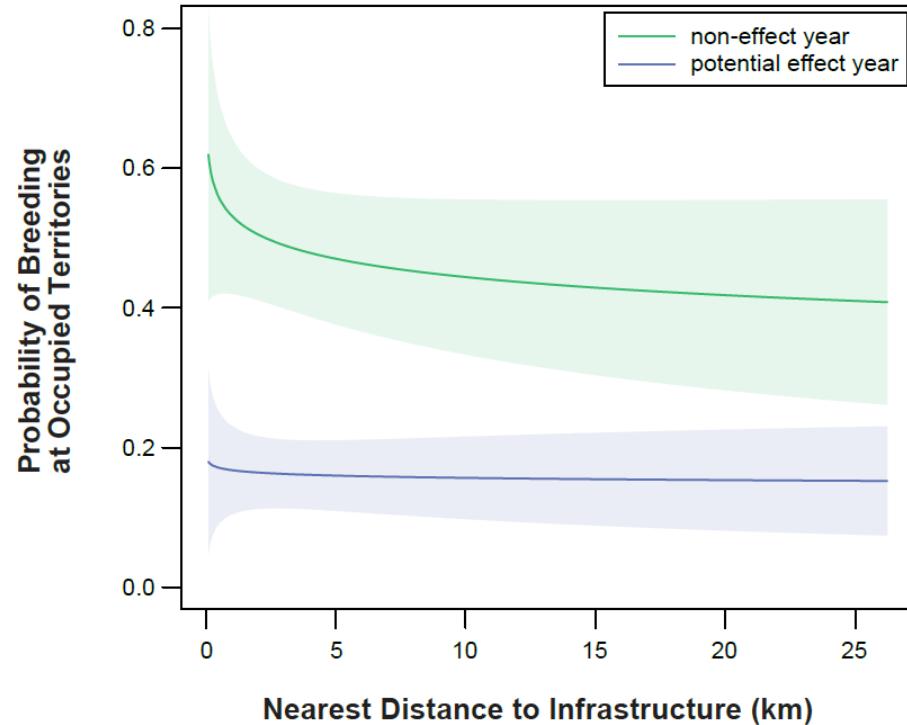
AGNICO EAGLE



- Le programme de caméras surveille la répartition des caribous de 2010 à aujourd'hui.
- Programme de collaboration avec la KitlA et le GN.
- L'EIE a prédit que les caribous éviteraient de 4 à 10 km.
- La surveillance indique qu'il pourrait y avoir un peu moins de caribous dans un rayon de 2 km de la mine.

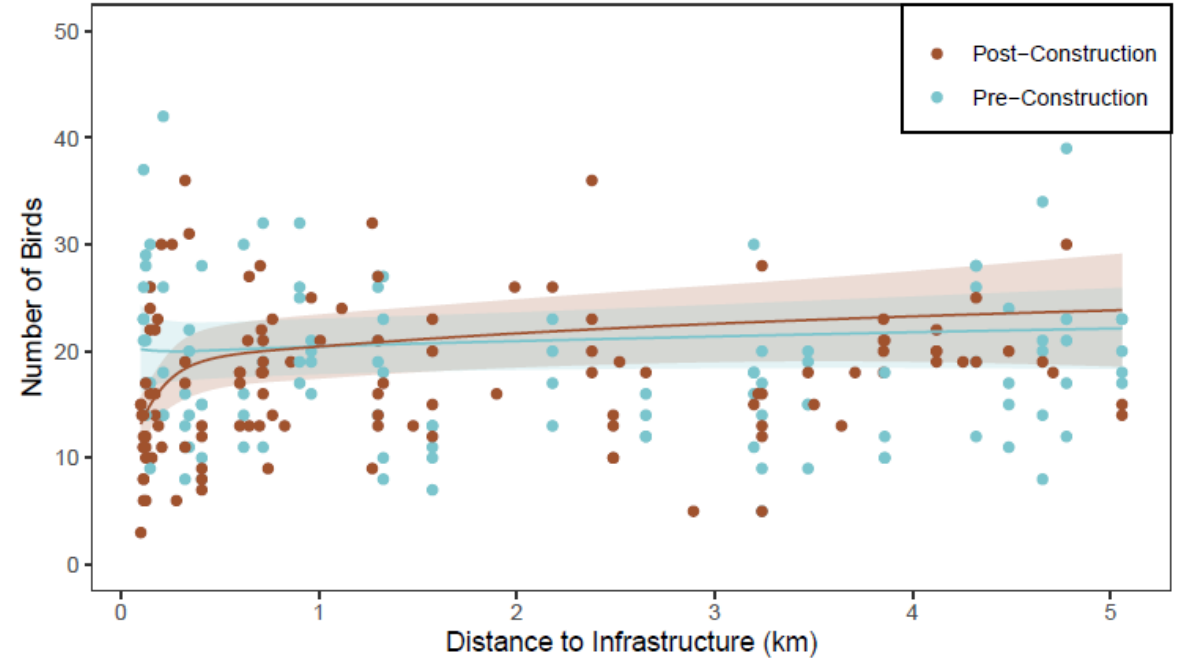


## Surveillance des rapaces à Hope Bay



- Programme de 33 ans 1984-2017.
- On a constaté un faible effet dans un rayon de 1,5 km d'une mine active.

## Suivi des oiseaux chanteurs à Hope Bay et Meadowbank



- > Programmes de 10 ans.
- Moins d'oiseaux à moins de 200 m d'une mine active.

- **L'approche est trop restrictive**
  - Équilibrer le développement et la conservation.
- **Option 4 - Informations sur les composantes valorisées**
  - Le PPAN devrait se concentrer sur l'option 4, plutôt que sur les options 1 et 2.
  - Il s'agirait d'un plan de première génération qui refléterait le mieux les données actuelles.
  - Obtiendrait probablement un consensus plus large parmi les Inuits, les signataires et les parties prenantes.
- **Prendre en compte les mesures d'atténuation ou les données existantes sur les effets réels**
  - Suggérer un processus pour identifier le niveau de développement préféré.
  - Renvoyer les projets à la CNER en ce qui concerne les seuils - conseiller des mesures d'atténuation ou de surveillance supplémentaires.



## Conclusions





- Il faut plus de temps et de consultations sur le PPAN pour assurer une évaluation adéquate.
- Un processus doit être défini pour toutes les étapes de l'élaboration d'un PPAN avec des délais raisonnables.
- Le PPAN doit définir les droits existants et préciser que les claims miniers existants ne sont pas soumis aux interdictions incluses dans le PPAN.
- Au lieu des interdictions d'utilisation limitée de l'option 1, il devrait y avoir une hiérarchie d'atténuation et de surveillance, ce qui peut être réalisé par l'option 4 sur les composantes valorisées.



# Merci

**Symbole boursier :**  
AEM sur TSX & NYSE

**Relations avec les investisseurs :**  
416-847-8665  
[info@agnicoeagle.com](mailto:info@agnicoeagle.com)

[a](#) [t](#) [i](#) [n](#) [o](#) [g](#) [f](#) [c](#) [o](#) [m](#)

